

Erkenningsnummer P702012

België-Belgique  
P.B.  
9890 Gavere  
3/3505

# Drugvrij Therapeutisch Programma

Tijdschrift van de Kiem v.z.w.



Driemaandelijks – Jaargang 15  
Januari, februari, maart 2007 – Nr. 1



de Kiem

## Wat maakt “de Kiem” tot “de Kiem”?

Een visie, een idee, een concept? Natuurlijk, maar vooral mensen.

Vier keer per jaar krijg je het tijdschrift van “de Kiem” in handen. Misschien lees je alleen de eerste en laatste pagina, of lees je toch alles? Mogelijks heb je nog alle nummers, waarschijnlijk zelfs het laatste niet meer.

Deze keer heb je wel een echt collectors item vast.

In dit nummer stellen we immers alle personeelsleden van “de Kiem” aan je voor, mét foto!

Nu “de Kiem” naar Gavere is verhuisd vonden we het een leuk idee om een nummer te maken waarin we de werking van “de Kiem” beschrijven en ook alle personeelsleden eens voorstellen.

Zeg maar een uitgebreide visitekaart.

De personeelsequipe van “de Kiem” heeft een gemiddelde anciënniteit van 13 jaar, wat behoorlijk hoog is. Dit is een flinke dosis ervaring die onze hulp aan bewoners en cliënten kwalitatief hoogstaand maakt.

Maar “de Kiem” is nog meer dan de som van alle personeelsleden.

De Kiem wordt ook gemaakt door vrijwilligers die er voor zorgen dat de bewoners met een computer overweg kunnen of de 20 km van

Brussel halen, of die ons komen helpen wanneer we weer eens een feest organiseren. Free-lance medewerkers ondersteunen de toneel- en preventieactiviteiten van “de Kiem” en de leden van de Raad van Bestuur werken vooral achter de schermen aan de uitbouw van een stevige organisatie.

Wie voor het eerst “de Kiem” binnenkomt wordt meestal nog het meest verrast door de bewoners zelf. Bewoners die actief verantwoordelijkheden dragen in een leefgemeenschap. De telefoon opnemen, bezoekers verwelkomen, eten maken, kuisen etc. Een beeld dat bijna niemand verwacht.

En tenslotte zijn er nog de ouders van de bewoners. Sommige van hen ondersteunen “de Kiem” enorm door met hun ervaring andere ouders te steunen, terwijl anderen ons praktisch vooruit helpen.

Zoals altijd krijgen ouders en een bewoner het laatste woord.

Zij zijn duidelijk tevreden,  
Ik ook.

*Dirk Vandevelde*  
*Directeur*



## Een nieuwe start voor “de Kiem”

Naar aanleiding van de verhuis van het residentiële programma van “de Kiem” naar Gavere en de nieuwe locatie van het Halfweghuis, stellen wij graag nog eens alle zorgeenheden van onze voorziening in woord en beeld aan U voor. Voor wie nog niet vertrouwd is met de werking van “de Kiem” zal dit een goed idee geven van wat wij op verschillende locaties te bieden hebben. Wie reeds langer vertrouwd is met de werking van onze organisatie zal er de laatste nieuwicheden en accentverschuivingen binnen het programma in kunnen terug vinden. Veel leesgenot....

“de Kiem” bestaat nu 30 jaar en vormt een vaste waarde binnen de drughulpverlening in Vlaanderen. Jaarlijks melden zich meer dan 500 personen met middelenmisbruik bij ons aan. “de Kiem” is werkzaam vanuit vier locaties: Gavere (waar pas een nieuwbouw werd gerealiseerd), Merelbeke, Gent en Melle.

### Even voorstellen...

Het Residentiële Programma te **Gavere** omvat een Onthaalafdeling, een Therapeutische Gemeenschap (T.G.) en een woonhuis voor moeders met kinderen (de Tipi genaamd). Ook de algemene diensten (Directie, Administratie, Sociale Dienst, Familiebegeleiding) van “de Kiem” zijn er gevestigd. Jongeren en volwassenen (mannen en vrouwen) die na jaren van verslaving aan drugs, alcohol of medicatie, de keuze maken om hun leven een nieuwe en drugvrije wending te geven kunnen er terecht. Ook ouders, partners of familieleden worden er opgevangen en ondersteund. Verslaafde moeders kunnen samen met hun kind(eren) terecht in de Tipi. Een verblijf in de Tipi is echter enkel mogelijk voor vrouwen die ook het programma in de Therapeutische Gemeenschap volgen. Op jaarbasis doen we ongeveer 45 opnames in de T.G. en in de Tipi en worden er zo'n 80 personen behandeld.

In **Merelbeke** heeft “de Kiem” verschillende Halfweghuizen. Na de Therapeutische Gemeenschap kunnen onze bewoners daar terecht om in kleinere groep begeleid te worden in hun re-integratie in de samenleving.

In het Ambulant Centrum te **Gent** gebeuren alle intakegesprekken voor wie zich wil laten opnemen of begeleiden. Personen met drugproblemen waarbij een residentiële opname niet nodig of niet gewenst is kunnen zich daar ambulant laten begeleiden. Het Ambulant Centrum heeft extra aandacht voor diegenen die reeds met justitie in aanraking gekomen zijn en richt zich eveneens naar personen die, na het vroegtijdig beëindigen van een behandeling, verdere ambulante begeleiding wensen. Naast de vele vragen om informatie en advies worden er jaarlijks een 100-tal personen effectief begeleid.



“de Kiem” is ten slotte actief binnen verschillende gevangenissen en werkt mee aan ambulante oudergroepen. Daarnaast staan we vanuit **Melle** ook in voor de Drugpreventie binnen de regio “Rhode en Schelde”.



## >> Op welke manier kan men bij ons terecht?

In het Ambulant Centrum te Gent kan men vooreerst terecht met alle **vragen over** de werking en de risico's van verschillende soorten **drugs**, alcohol of geneesmiddelen. Iedereen kan ons gewoon bellen of mailen, even binnenlopen (elke werkdag van 8.30 u. tot 17.00 u.) of een afspraak maken voor een gesprek (kan ook 's avonds). Soms voelen ouders zich al sterk geholpen met een aantal **tips over hoe te reageren** of helpt het dat een cliënt een **verhelderend gesprek** kan hebben over zijn problemen.

Vaak zullen er echter meerdere gesprekken nodig zijn om weer zicht en vat te krijgen op de situatie

opvolging is voorzien. Vaak zal deze lichamelijke ontwenning gebeuren in voorbereiding van een opname in "de Kiem".

Tot slot is het natuurlijk ook mogelijk dat we vanuit "de Kiem" geen antwoord kunnen bieden op de gestelde vragen of dat andere voorzieningen beter geschikt zijn om te helpen. Dan zullen wij via onze contacten trachten zo snel mogelijk een **doorverwijzing** te regelen.

## Het residentieel programma

Binnen "de Kiem" stellen wij ons tot doel om niet alleen de verslaving op zich aan te pakken, maar



en op alle andere problemen die er mee samen hangen en wordt het opstarten van een begeleiding of behandeling aangewezen of gevraagd. Na één of meerdere kennismakingsgesprekken wordt iedere aanvraag binnen een multidisciplinair team besproken dat, in overleg met de cliënt, beslist tot een opname in het residentieel programma, tot het starten van een ambulante begeleiding of tot een passende doorverwijzing.

Wanneer het druggebruik uit de hand loopt, zal een **lichamelijke ontwenning** noodzakelijk zijn. "de Kiem" werkt hiervoor samen met gespecialiseerde centra waar men een 14-tal dagen kan verblijven en waar de noodzakelijke medische

ook alle onderliggende en aanverwante problemen. We geloven er sterk in dat dit het best kan gebeuren in een leefgemeenschap met lotgenoten, onder begeleiding van professionelen en ver weg van het vertrouwde gebruikersmilieu.

In de **Therapeutische Gemeenschap (T.G.)** leven een 25-tal jongeren samen die allen met een verslavingsprobleem te kampen hadden. Mannen en vrouwen wonen er in hetzelfde huis maar hebben gescheiden slaapkamers en sanitair. Iedereen verblijft ervoor ongeveer 13 maanden. Het samenleven en -werken in een groep biedt heel wat leermogelijkheden en iedere bewoner wordt aangespoord verantwoordelijkheid te dragen voor zichzelf, voor



de taken die hem worden toevertrouwd en voor zijn medebewoners. Het samenleven in groep en de therapiemomenten spelen voortdurend op elkaar in. Stapsgewijs wordt iedere bewoner geconfronteerd met zijn eigen gedrag, zijn gevoelens en gedachten en met zijn of haar mogelijkheden en beperktheden. Door de steun van lotgenoten leert men met vallen en opstaan nieuwe vaardigheden en attitudes aan en bouwt men aan een positief zelfbeeld. Duidelijke afspraken en vooral een sfeer van verbondenheid en wederzijds respect zorgen voor de nodige veiligheid binnen de gemeenschap. Dit maakt het mogelijk dat onderlinge spanningen en persoonlijke problemen binnen gesprekken of groepssessies kunnen worden besproken. Door

hun kinderen tot ongeveer 6 jaar terecht kunnen. In de Tipi kunnen deze vrouwen de zorg voor hun kind(eren) en de aanpak van hun verslavingsprobleem combineren. Overdag volgen zij het programma in de Therapeutische Gemeenschap en 's avonds, op woensdagnamiddag en in de week-ends, dragen ze zelf de zorg voor hun kind(eren). De begeleiding in de Tipi omvat onder meer wettelijke groepsgesprekken met lotgenoten (o.a. over opvoeding en moederschap), infosessies, een individuele opvolging en handelingsplanning en een medische en pedagogische opvolging van de kinderen. Moeders en kinderen worden soms ook met video begeleid in het uitbouwen van een beter contact. Ook bewoners die hun kinderen niet bij



eigen werkpunten te formuleren bouwt iedere bewoner voor zichzelf een individueel programma uit, gericht op re-integratie.

Iedereen verblijft er voor ongeveer 10 tot 13 maanden. Deze programmaduur omhelst 3 fases. Een eerste fase of aardingsfase beslaat 1 tot maximum 2 maanden. De tweede fase of groeifase duurt 6 tot 8 maanden (met 1 of 2 tussentijdse evaluaties). De derde fase is opgedeeld in een stabilisatiefase (van 2 maanden) en in een fase (van 1 maand) waarin de overgang naar het Halfweghuis wordt voorbereid en gerealiseerd.

**De Tipi** is een apart woonhuis vlakbij de T.G., waar zwangere vrouwen en verslaafde moeders met

zich hebben worden hierin ondersteund en kunnen regelmatig in contact blijven met hun kinderen. De nieuwe R.I.Z.I.V.-conventie voorziet nu ook de mogelijkheid om vaders en hun kind(eren) op te nemen. We staan hier dus voor een nieuwe uitdaging.

Wanneer iemand voor een verblijf in de leefgemeenschap of de Tipi kiest, voorzien we een eerste opvang van enkele weken in onze **Onthaal- en oriëntatieafdeling**. Daar kan iedere nieuwkomer in een kleine groep (max. 8 personen) en onder voortdurende begeleiding wat tot rust komen en opnieuw wennen aan een normaal dagritme. Het gaat hierbij steeds om cliënten die een aantal kennis-





makinggesprekken in ons Ambulant Centrum hebben doorlopen of die worden doorverwezen vanuit andere residentiële centra. In de Onthaalafdeling nemen we de tijd om aan kandidaat-bewoners en hun familie uit te leggen wat een Therapeutische Gemeenschap zoal inhoudt en kunnen we de onderlinge verwachtingen beter op elkaar afstemmen. Het Onthaalprogramma duurt 2 tot 8 weken en verloopt sneller voor “Tipi”-moeders of voor wie reeds een crisisprogramma achter de rug heeft. Hoe snel de opname van het kind verloopt wordt individueel afgesproken, met de nodige tijd om medebewoners te leren kennen, de kinderkamer in te richten, een school of dagopvang te zoeken...

Indien iemand niet kiest voor een langdurig therapeutisch programma of andere centra beter geschikt zijn om te helpen kan er worden doorverwezen naar andere centra in samenspraak met de cliënt. Daarnaast engageert de Onthaalafdeling van “de Kiem” zich vanuit het oogpunt van zorgcontinuïteit en collegialiteit ook binnen het ruimere netwerk van voorzieningen voor drughulpverlening binnen de regio Groot Gent. Zo werden in het verleden al opnames gerealiseerd in afwachting van een opname in een andere voorziening.

Na het verblijf in de Onthaalafdeling en in de Therapeutische Gemeenschap volgt een derde belangrijke stap. Iedere bewoner zal nog een tiental maanden in ons **Halfweghuis** verblijven, als overgang van een leven in groep naar het volledig op eigen benen staan. In het Halfweghuis (H.W.H.) woont men samen met enkele andere bewoners in een rijhuis en bouwt men steeds meer een zelfstandig leven uit. Belangrijke aandachtspunten binnen de begeleiding vormen het hernemen van studies of het zoeken naar werk, het beheren van geld, het uitbouwen van een nieuwe vriendenkring of het aanknopen van een relatie en het vinden van een boeiende vrijetijdsbesteding.

Na de Tipi worden moeders hier begeleid in de zelfstandige zorg voor hun kind(eren) in combinatie met werk en opleiding. Voor opvoedingsondersteuning kunnen zij nog steeds terecht in de Tipi-groepen of in individuele gesprekken.

Wanneer de cliënt vervolgens de stap zet om **zelfstandig** te gaan **wonen** of terug naar huis te keren blijft deze H.W.H.-begeleiding nog een aantal maanden doorlopen. Stilaan valt de begeleiding dan weg in samenspraak met alle betrokkenen. Als alles goed blijft lopen zien we elkaar na een jaar terug om het nieuwe drugvrije leven samen met medebe-

woners, familie en vrienden te vieren met een groot graduatiefeest in de tuin van “de Kiem”.

Van bij de opname in de Onthaalafdeling worden ouders of familieleden uitgenodigd voor een gesprek. Zij willen immers graag weten waar hun kind is terechtgekomen en wie het zal begeleiden en zitten vaak met heel wat vragen. We weten bovendien uit ervaring dat hun aanwezigheid een belangrijke steun en stimulans is voor de cliënt. Ouders worden regelmatig uitgenodigd voor gesprekken of bezoek zodat zij het contact met hun kind in de Therapeutische Gemeenschap verder kunnen zetten. De **Familiebegeleiding** zorgt ervoor dat ze met al hun vragen en met hun eigen verhaal terecht kunnen en dat ze de evolutie van hun zoon of dochter op de voet kunnen volgen. Om de veertien dagen is er een ouderavond voorzien, waar ze informatie krijgen over de werking van “de Kiem” en waar ze hun kind en de begeleiders kunnen ontmoeten en met andere ouders kunnen praten. Grootouders en vaders zullen hun (klein)kind in de Tipi regelmatig kunnen bezoeken en in overleg met de moeder soms tijdelijk de zorg voor hun (klein)kind overnemen. Na een drietal maanden krijgen bewoners ook de mogelijkheid om bij hun ouders en de familie thuis op bezoek te gaan. In het begin zal een medebewoner hen daarbij begeleiden en ondersteunen. Ook in het Halfweghuis worden er ouderavonden georganiseerd en kunnen de gesprekken nog doorlopen.

Binnen “de Kiem” proberen we tegemoet te komen aan de **diversiteit** binnen de bewonersgroep. De vrouwelijke bewoonsters die doorgaans in de minderheid zijn, ontmoeten elkaar regelmatig in een aparte gespreksgroep of activiteit, waar op hun vragen en noden wordt ingegaan. De laatste jaren komen we steeds vaker in contact met allochtone bewoners en hun familieleden. We trachten ook hier rekening te houden met de individuele vragen en noden van alle betrokkenen. We denken hierbij bv. aan de mogelijkheid om de eigen religie te beleven, om aangepaste maaltijden te kunnen verkrijgen of om een tolk in te schakelen. We zijn er immers van overtuigd dat het samenleven van mensen van verschillende culturen enkel verrijkend kan zijn.

## De ambulante werkingen

Het Ambulant Centrum van “de Kiem” omvat naast het Intaketeam dat alle eerste contacten voor een

residentiële behandeling behartigt ook Ambulante Begeleidingen, Gevangeniswerking en Preventie.

Bij een eerste contactname van de cliënt of zijn verwijzer in functie van een residentiële behandeling, wordt een afspraak tot gesprek gemaakt. Dit eerste gesprek kan doorgaan in “de Kiem”, in het centrum waar de betrokkene zich bevindt of in de gevangenis. De intakeprocedure omvat 2 à 3 gesprekken. Tijdens de gesprekken wordt informatie verzameld over de cliënt en wordt gepeild naar diens bereidheid tot het volgen van een therapeutisch programma. Binnen de gesprekken wordt tevens informatie verstrekt over de werking van het therapeutisch programma en krijgt de kandidaat de gelegenheid vragen te stellen en onduidelijkheden te verhelderen.

Aan de hand van alle verzamelde gegevens en informatie zal het multidisciplinair team (bestaande uit klinische stafleden, teamarts en -psychiater) tot een consensus komen of de betrokken cliënt al dan niet in aanmerking komt voor een opname. Indien er geen opname kan doorgaan wordt samen met de cliënt gezocht naar een geschikte doorverwijzing.

De ambulante begeleidingen van “de Kiem” kaderen in het globaal plan als alternatieve afhandeling op het niveau van het parket, de onderzoeksrechter of de rechtbank. De begeleidingen richten zich tot personen met drugproblemen (alcohol, medicatie en illegale middelen) waarbij een residentiële opname (nog) niet nodig en/of niet gewenst is.

Wij bieden eveneens nazorg voor personen die, aansluitend op een eerdere behandeling, de hulpverlening willen verder zetten. Voor substitutiebehandeling, gezins- en psychotherapie wordt samengewerkt met gespecialiseerde centra. Wij kiezen ervoor personen met een uitgesproken psychiatrische problematiek door te verwijzen naar meer gespecialiseerde settings.

In het Ambulant Centrum van “de Kiem” vormt abstinentie geen voorwaarde om een ambulante begeleiding te volgen. Met de nodige aandacht voor de hulpvraag van de cliënt en zijn omgeving, wordt getracht het gebruik te stoppen of onder controle te krijgen en terugval te voorkomen. De druggebruiker wordt op psychosociaal, administratief en juridisch vlak ondersteund en begeleid. Daarnaast is er aandacht voor de sociale situatie (tewerkstelling, huisvesting, tijdsinvulling,...) en de relationele context (ouders, partner,...). Met iedere cliënt worden duidelijke afspraken gemaakt betreffende de doelstellingen, de termijn en de frequentie van de begeleiding.







Het Ambulant Centrum van “de Kiem” maakt deel uit van het **zorgcircuit** Oost-Vlaanderen. Om te komen tot een organisatie-overschrijdend zorgtraject voor de cliënt neemt “de Kiem” ook deel aan het 3-wekelijks “cliëntoverleg” tussen “de Kiem”, “De Sleutel”, de “Vita”, het M.S.O.C. Gent, “De Schelp”, het P.C. Sleidinge, “Sint Camillus” en “Jan Palfijn”. In dit overleg worden de nieuwe aanmeldingen, probleemdossiers en doorverwijzingen besproken en worden individuele trajecten uitgebouwd.

De **gevangeniswerking** van “de Kiem” is sinds oktober 1997 actief in de gevangnissen van Gent, Ruiselede en Brugge. Bij aanvang werden in deze gevangnissen groepswerkingen uitgebouwd. De jongste jaren worden echter steeds meer gedetineerden op individuele basis gezien. In 2000 startte het “Centraal Aanmeldingspunt Drugs” (C.A.P.) in de gevangenis van Antwerpen waaraan “de Kiem” participeert. Het Centraal Aanmeldingspunt houdt in dat alle aanvragen van gedetineerden aan de gespecialiseerde drughulpverlening centra gecentraliseerd worden en dat elke week een aantal uren een aan het V.V.B.V. gemandateerde medewerker in de gevangenis permanentie houdt waarop intakegesprekken met aanvragers kunnen plaatshebben (V.V.B.V.=Vlaamse Vereniging Behandelingcentra Verslavingszorg).

Ook in de gevangnissen van Brugge en Gent is respectievelijk in 2002 en 2005 een Centraal Aanmeldingspunt opgericht.

Naast de participatie aan de verschillende C.A.P.'s biedt “de Kiem” nog een groepswerking in de gevangenis van Ruiselede aan. Deze groepswerking is gekaderd in het “Believe”-project dat poogt via een alternatieve detentie een pre-therapeutisch programma aan druggebruikende gedetineerden aan te bieden.

In 2002 werd gestart met een groepswerking (“Horizon”) in de gevangenis van Oudenaarde. Tijdens de wekelijkse gespreksgroepen krijgen de gedetineerden informatie over verschillende thema's en worden ze op de hoogte gebracht van de bestaande hulpverleningsinitiatieven. Ook in Oudenaarde evolueert de groepswerking naar een individuele werking en zal in de nabije toekomst een Centraal Aanmeldingspunt worden opgericht.

In 2005 startte “de Kiem” met het oprichten van een nieuwe **Preventiedienst** i.s.m. het C.A.T. Preventiehuis binnen de politiezone ‘Rhode & Schelde’, welke de gemeenten Melle, Merelbeke, Destelbergen en Oosterzele omvat.

De drugpreventiedienst richt zich op de volledige bevolking van de vier gemeenten met bijzondere aandacht voor de gebruikers van alcohol en andere drugs, de directe omgeving van die gebruikers en de intermediairen die voor hun werk in contact staan met de (potentiële) gebruiker(s) of werken met risicogroepen.

Via lokale drugpreventie wordt er gestreefd naar een omgevingsklimaat waarbinnen op een verantwoorde en kritische manier wordt omgegaan met genotsmiddelen en waarbij hulp wordt geboden bij problemen als gevolg van gebruik.

Op het vlak van **PREVENTIE** gebeurt dit via informeren, sensibiliseren en stimuleren naar gedragsverandering.

Op het vlak van **VROEGINTERVENTIE** tracht men in te grijpen met als doel het welzijn en de gezondheid van de betrokkenen te bevorderen en verdere problemen te voorkomen. Vroeginterventie situeert zich dan ook tussen preventie en hulpverlening.

Sedert 13 september 2006 heeft de dienst zijn eigen lokatie in Melle.

### Tot slot

“de Kiem” is nu 30 jaar actief binnen de drughulpverlening in Vlaanderen. In al die jaren zijn we er in geslaagd heel wat personen van de drugs af te helpen en een steun te betekenen voor ouders en familieleden. De weg naar een drugvrij leven is voor velen een lange strijd en onze bewoners en hun familie kunnen alle steun gebruiken. We hopen dat ze ook op jullie sympathie mogen rekenen.

D.C.







### Intaketeam & Ambulant Centrum “de Kiem”

Kortrijksesteenweg 185, 9000 Gent  
tel. 09/245 38 98 – fax 09/245 41 71  
e-mail: [ambulant.centrum@dekiem.be](mailto:ambulant.centrum@dekiem.be)

De Kortrijksesteenweg is gelegen nabij het station van Gent. Te voet is het 5 minuten wandelen. Met tram 1, 10, 11 en 12 stap je af bij de tweede halte vanaf het station.



### Administratie & Directie / Onthaalafdeling Therapeutische Gemeenschap & de Tipi

Vluchtenboerstraat 7A, 9890 Gavere  
tel. 09/389 66 66 – fax 09/384 83 07  
e-mail: [admin@dekiem.be](mailto:admin@dekiem.be)

#### Gavere is te bereiken

*Met de wagen:*

Kom je van Antwerpen, Gent, Brussel, Oostende: Ter hoogte van Gent neem je de E17 richting Kortrijk en vervolgens afslag 8, De Pinte. Je rijdt de N60 op, richting Oudenaarde. Aan de tweede lichten, sla je links af richting Gavere: de N439. Je rijdt door de Stationstraat, de spoorweg over, vervolgens over de Schelde, je komt in de dorpskern, links passeer je de kerk (Molenstraat) en dan sla je de vierde straat (Delhaize) links in. In de Vluchtenboerstraat sla je het eerste straatje rechts in en je bent er. Kom je van Kortrijk: Op de E17 richting Gent neem je afslag 7, Deinze/Gavere, richting Gavere. Dit is de N35. Altijd rechtdoor. Je kruist de N60 en je volgt verder de N439. Je rijdt door de Stationstraat, de spoorweg over, vervolgens over de Schelde, je komt in de dorpskern, links passeer je de kerk (Molenstraat) en dan sla je de vierde straat (Delhaize) links in. In de Vluchtenboersstraat sla je het eerste straatje rechts in en je bent er.

#### Met de trein:

De trein vertrekt vanuit Oudenaarde (richting Gent) elk uur om .31 en komt aan in Gavere-Asper om .43. De trein vertrekt vanuit Gent (richting Oudenaarde) elk uur om .00 en komt aan in Gavere-Asper om .17. Bel voor je aankomt even naar “de Kiem” en dan komen we jou ophalen aan het station.



### Halfweghuis

Hundelgemsesteenweg 900, 9820 Merelbeke  
tel. en fax 09/232 38 98  
e-mail: [hans.vandevijver@dekiem.be](mailto:hans.vandevijver@dekiem.be)

#### Het Halfweghuis is te bereiken

*Met de wagen:*

E40 afrit Merelbeke, richting Merelbeke centrum. Ongeveer 3 km voorbij het centrum vind je de Onthaalafdeling aan de rechterzijde.

*Met de bus:*

vanuit Gent-St.Pieters met bus 49 (Herzele) of 72 (Merelbeke) afstappen halte Molenhoek; vanuit Gent-Zuid met bus 52 (Baaigem), 53 (Bassevelde), 54 of 72 (Merelbeke) afstappen halte Molenhoek.



### Drugpreventiedienst Rhode & Schelde

Vossenstraat 41b, 9090 Melle

De preventiewerkers zijn telefonisch bereikbaar op:

Maandag	14.00 – 17.00
Woensdag	14.00 – 17.00
Donderdag	10.00 – 12.30 & 13.00 – 17.00
Vrijdag	09.00 – 12.00

Caroline Vermeersch 0473/65 65 95

Maya van Zelst 0473/65 65 94

Op woensdagnamiddag en donderdagvoormiddag zijn de preventiewerkers ook ter plaatse.

## “de Kiem”, mensen voor mensen...

Het is al weer een hele tijd geleden dat we nog eens iedereen voorstelden die in “de Kiem” werkzaam is. Meestal worden slechts enkele gezichten geassocieerd met “de Kiem”, omdat zij voor de externe contacten instaan of al heel lang bij ons werken. “de Kiem” wordt echter “gemaakt” door iedereen die er woont en werkt. Daarom plaatsen we hier graag al onze medewerkers eens in de kijker. We stellen ze per team aan U voor.



### *Dirk Vandevelde, directeur*

Dirk is 46 jaar, licentiaat orthopedagogiek en sinds april 1992 algemeen directeur van “de Kiem”. Hij startte in '87 in “de Kiem” als begeleider van de T.G. en werd daarna verantwoordelijke van het Halfweghuis. Samen met Rudy Bracke en Dirk Calle vormt hij het directiecomité van “de Kiem”. Daarnaast is hij ondermeer voorzitter van de Vlaamse Vereniging van Behandelingscentra voor Verslaafdenzorg en secretaris van de Europese Federatie van Therapeutische Gemeenschappen. Momenteel is hij ook voorzitter van het netwerkcomité verslavingszorg regio Groot-Gent. Dirk slaagde er door zijn daadkracht en zijn vele contacten in om “de Kiem” uit te bouwen tot een solide en veelzijdige organisatie. De laatste jaren was hij ook de drijvende kracht achter de realisatie van de nieuwbouw te Gavere.



### *Rudy Bracke, therapeutisch verantwoordelijke*

Rudy is 54 jaar, verslavingstherapeut en inhoudelijk verantwoordelijk voor alle programmaonderdelen van “de Kiem”. Hij is één van de oprichters van “de Kiem” en heeft dertig jaar ervaring in de verslavingszorg. Hij slaagt er als geen ander in zich niet te verliezen in allerlei beleidsopdrachten en blijft in z'n job als therapeutisch verantwoordelijke de nadruk leggen op het opvolgen van het groeiproces van iedere bewoner doorheen het programma. Hij leidt verschillende groepen in de Onthaalafdeling, de Therapeutische Gemeenschap en het Halfweghuis en houdt de vinger aan de pols binnen de verschillende teams. Zijn stokpaardje is het bieden van een ‘programma op maat’ voor iedere bewoner en het begeistere van vernieuwing binnen de encountergroepen.



### *Dirk Calle, beleidsmedewerker*

Dirk is 46 jaar, orthopedagoog en sinds een 7-tal jaar beleidsmedewerker. Hij startte in '83 in “de Kiem” en was jarenlang verantwoordelijke van de Therapeutische Gemeenschap en de Tipi. Als beleidsmedewerker werkt hij nauw samen met de directeur en de verantwoordelijken, ter ondersteuning van alle afdelingen. Hij staat onder meer in voor de implementatie van nieuwe methodieken binnen het bewonersprogramma en binnen het personeelsbeleid en voor de organisatie van stages en preventieactiviteiten. Dirk geeft terugvalpreventiesessies in de T.G. en in de gevangenis te Ruiselede en binnen de Tipi draagt hij als orthopedagoog en video-interactiebegeleider bij tot een beter contact tussen moeder en kind. Via onze website, tijdschriften en folders tracht hij in woord en beeld een idee te geven van wat er zoal in “de Kiem” gebeurt.

## Medisch Team

### *Philippe Verbessem*

Philippe is 47 jaar en sinds 1992 als psychiater verbonden aan “de Kiem”. Hij neemt teamoverschrijdend deel aan alle klinische vergaderingen. Daarnaast doet hij individuele gesprekken met bewoners, met bijzondere aandacht voor traumaverwerking. Naast zijn job in “de Kiem” is hij als psychiater-psychotherapeut ambulant werkzaam in de geestelijke gezondheidszorg.



### *Luc Foucart &*

### *Stephanie Van den Braembussche*

Luc is 56 jaar en reeds 18 jaar werkzaam in “de Kiem” als huisarts. In “de Kiem” staat hij in voor de medische opvolging van alle bewoners en voor gezondheidsopvoeding. Daarnaast is hij huisarts te Bottelare, assistent bij de vakgroep huisartsengeneeskunde aan de Universiteit Gent en lid van de ethische commissie “Spes et Fidus”. Luc wordt sinds september 2006 geassisteerd door Stefanie Van den Braembussche als vrouwelijke collega.



## Ambulant Centrum

### *Jo Thienpont*

Jo is 33 jaar, maatschappelijk werker en criminoloog en sinds eind 2003 verantwoordelijke van het Ambulant centrum. Hij startte 10 jaar geleden in “de Kiem” als begeleider in het Ambulant centrum en werkte ook halftijds als coördinator voor de Vlaamse Vereniging Behandelingscentra Verslavingszorg (V.V.B.V.). Als verantwoordelijke van het Ambulant centrum beoogt hij een vlotte samenwerking met alle partners binnen de drughulpverlening. Daarbij heeft hij bijzondere aandacht voor de samenwerking tussen cliënt, justitie en hulpverlening.



### *Kaat Vanthuyne*

Kaat is 34 jaar, maatschappelijk werkster en reeds 9 jaar werkzaam in “de Kiem”. Zij staat in voor de intakegesprekken met kandidaat-bewoners voor het residentieel programma en voor de coördinatie van de centrale aanmeldingspunten drugs (C.A.P.D.) in verschillende gevangenissen. Tot voor kort was zij ook halftijds coördinator van het V.V.B.V.. Kaat bepleit als ‘diversiteitsconsulente’ van “de Kiem” de aandacht voor de verschillen tussen mensen, zowel op cliënt- als op stafniveau. Tot slot neemt zij ook enkele ambulante begeleidingen op zich en doet zij weekenddienst in de Onthaalafdeling. In haar vrije tijd studeert ze sociologie aan de universiteit Gent. Orde en netheid staan bij haar hoog in het vaandel.





### *Nadine De Lange*

Nadine is 36 jaar, assistent in de psychologie en reeds 6 jaren werkzaam in “de Kiem” (voordien werkte ze ook in “Kompas” te Kortrijk. Nadine werkt halftijds in het Ambulant centrum waar zij introductiegesprekken doet en meewerkt aan het C.A.P. in de gevangenis van Brugge. Daarnaast werkt ze halftijds als begeleider in de Onthaalafdeling te Gavere waar ze onder meer instaat voor de classificatie van alle dossiers. Nadine tracht in haar job steeds het evenwicht te houden tussen een consequente aanpak en voldoende betrokkenheid (met op tijd en stond een knuffel).



### *Sylvie Pannecoucke*

Sylvie is 29 jaar en werkt nu 5 jaar in “de Kiem”. In het verleden werkte ze in zowel een ambulante als residentiële setting van “De Sleutel”. In “de Kiem” werkt zij van bij haar start in het Ambulant centrum, waar zij begeleidingsgesprekken doet. Als psycholoog weet ze als geen ander de methodiek van ‘bavardage’ toe te passen. Verder waakt zij mee over het diversiteitsdenken binnen “de Kiem”. Sylvie verdween een aantal keren van het toneel om aan gezinsuitbreiding te doen.



### *Maya van Zelst*

Maya is 28 jaar en psychologe. Zij startte 3,5 jaar terug als begeleidster in het Ambulant centrum en werkte voordien reeds in het crisisinterventiecentrum van “De Sleutel”. Eind 2005 ging zij halftijds aan de slag als drugpreventiewerker in de politiezone Rhode en Schelde. Daar zorgt zij samen met haar collega Caroline voor de uitbouw van de preventie en de vroeginterventie betreffende drugs. Binnen “de Kiem” blijft Maya halftijds ambulante gesprekken doen. Daarenboven volgt ze in haar vrije tijd een opleiding Gestalttherapie.



### *Caroline Vermeersch*

Caroline is 30 jaar, psychologe en sinds een jaar werkzaam in “de Kiem”. Voordien deed ze reeds ambulante begeleiding in “Kompas”. Ook zij doet halftijds ambulante gesprekken en werd daarnaast halftijds gedetacheerd als drugpreventiewerker in de politiezone Rhode en Schelde, waar ze onder meer alle preventieactiviteiten coördineert. Caroline heeft een opleiding contextuele therapie gevolgd. Ouder- en partnerbegeleiding behoren dan ook tot haar specifieke interesses.



### *Krista Vanderstraeten*

Krista is 33 jaar, psychologe en sinds een jaar werkzaam in “de Kiem”. Voordien werkte ze reeds in “De Sleutel”, in “Free Clinic”, in “Bubbels en Babbels” en in A.D.I.C.. Zij doet ambulante begeleidingen en werkt mee aan het C.A.P. in de gevangenis van Gent. Daarnaast doet ze nog weekenddienst in de Onthaalafdeling. Ze volgt momenteel een opleiding systeemtherapie aan de interactieacademie.



### *Hugo Vander Meeren*

Hugo is 43 jaar, psycholoog en werkt nu 11 jaar in “de Kiem”. Hugo werkte aanvankelijk op introductie en draaide weekends in de Onthaalafdeling. Hij ging echter vrij snel aan de slag als gevangeniswerker van “de Kiem”. Zo was hij actief in de gevangenissen van Gent en Brugge voor gespreksgroepen en individuele begeleiding. Momenteel werkt hij halftijds en is hij actief in de gevangenissen van Ruiselede (het Believe-project) en van Oudenaarde. Hugo heeft in z'n job altijd een boontje voor de “moeilijke gasten”.



### *Hilde Van de Gucht*

Hilde is 42 jaar en reeds 9 jaar werkzaam in “de Kiem”. Zij werkt halftijds en doet de administratie van de introductiegesprekken, van de ambulante begeleidingen, van de preventie- en de gevangeniswerking. Zij verzorgt de eerste telefonische contacten met cliënten en doorverwijzers en ondersteunt Jo in het praktische reilen en zeilen in huis. Zij is ook lid van het feestcomité van “de Kiem”. Hilde is allergisch voor brieven met een verkeerde lay-out en ze waakt erover dat iedereen niet te weinig of te veel werkt.



### *Katrien De Munck*

Katrien is 30 jaar en orthopedagoge en heeft momenteel een vervangingscontact binnen “de Kiem”. Zij werkte voordien 3 jaar in het M.S.O.C. te Gent en 3 jaar als casemanager binnen het zorgcircuit middelenmisbruik. Acht jaar geleden leerde ze “de Kiem” al kennen en maakte ze er haar scriptie “lichaamsbeleving bij drugverslaafde vrouwen”. In die periode volgde ze ook een bewonerstage in Arnem (“De Grift”).



### *Cassandra De Baere (geen foto)*

Cassandra is 36 jaar, psychologe en reeds 11 jaar bij ons werkzaam. Samen met Jo bouwde ze de ambulante begeleidingen binnen “de Kiem” uit. Cassandra heeft heel wat ervaring in motivationele gesprekstechnieken en geeft hier ook opleiding in. Daarnaast volgde ze een opleiding systeemtherapie aan de interactieacademie. Cassandra is momenteel in loopbaanonderbreking. Ze vertok voor 5 jaar naar de woestijn in Dubai.





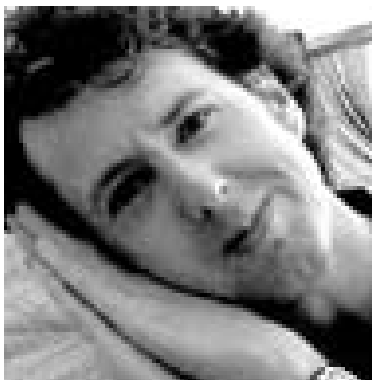
### *Krista De Planter*

Krista is 36 jaar, criminoloog en sinds '97 in "de Kiem" werkzaam. Zij begon als Onthaalbegeleider om daarna collega's in de T.G. en in de Tipi te vervangen. Na een korte onderbreking (om haar gezin uit te breiden) keerde ze terug. Gedurende 1 jaar werkte ze als contextuele begeleider bij Familiewerking. Ze is sedert drie jaar verantwoordelijke van de Onthaalafdeling. Als verantwoordelijke van Onthaal heeft ze bijzondere aandacht voor ouders en familie en tracht ze hen, net als de bewoners, op een zorgzame en hartelijke manier te onthalen.



### *Sven Cole*

Sven is 38 jaar, orthopedagoog en 12 jaar werkzaam in "de Kiem". Hij startte als begeleider in de T.G., in combinatie met introductiewerk. In '96 werd hij verantwoordelijke van "Impuls-e" en van het Ambulant Centrum. Daarna keerde hij terug naar de T.G. en nu werkt hij sinds 6 jaar halftijds op de Onthaalafdeling en halftijds als casemanager voor de provincie. Sven houdt zich binnen de Onthaalafdeling voornamelijk bezig met verslaggeving en met psychodiagnostiek. Daarnaast is hij steeds aanwezig op de ouderavonden om de ouders wegwijs te maken.



### *Tom Van Wassenhove*

Tom is 37 jaar, gegradueerde in de orthopedagogiek en werkt al ruim 11 jaar in de Kiem". Hij startte als parttime introductiewerker. In 1997 bij de start van de Onthaalafdeling, werd hij fulltime Onthaalbegeleider. Later kwam daar voor een korte periode Gevangeniswerking bij. Vervolgens werkte hij deeltijds als begeleider in Onthaal en in het Halfweghuis om daarna fulltime te werken in het H.W.H.. Hij werd verantwoordelijke van de Onthaalafdeling tussen 2000 en 2004. Nu doet hij afwisselend met Wim de nachtdiensten. Als nachtdienst is hij steeds snel op de hoogte van het reilen en zeilen binnen de verschillende afdelingen. Zijn 'slokpaardje' is... liters koffie!



### *Marthe Mangelinkx*

Marthe is 27 jaar, beeldhouwster en net als Soner bijna 4 jaar werkzaam in "de Kiem". Zij werkte totnogtoe voornamelijk als onthaalbegeleider en houdt van het creatief bezig zijn met de bewoners. In haar vrije tijd beeldhouwt en tekent ze. Momenteel springt ze bij in het team van de Therapeutische Gemeenschap, om ook daar de job onder de knie te krijgen. Ze is een luisterend oor voor jong en oud en heel flexibel om in te springen waar nodig.

*Jan Herreman*

Jan is 33 jaar en Onthaalbegeleider sinds april 2005. Ondertussen studeert hij Sociaal Werk, richting individuele hulpverlening (laatste jaar). Hij probeert op een strenge maar ondersteunende manier de bewoners verantwoordelijkheid bij te leren. Jan zorgt ook voor een gezonde en gevarieerde voeding binnen de Onthaalafdeling.



*Sija De Koning*

Sija is 24 jaar, afgestudeerd in de klinische psychologie en sinds juli 2006 werkzaam in “Onthaal” met een tijdelijk contract. Ze is onze reddende engel in nood bij vervangingen en altijd bereid om te helpen met een stralende glimlach.



*Wim Carrette*

Wim is 44 jaar en reeds 21 jaar werkzaam in “de Kiem” als begeleider voor de nacht. Daarnaast organiseert hij 's vrijdags hobbyavonden, waarbij hij de bewoners creatief laat zijn. Opvallend zijn z'n gevoel voor humor en zijn flexibiliteit in onverwachte en nieuwe situaties. Door zijn 'nachtjob' heeft Wim voldoende vrije tijd om te schilderen en gitaar te spelen. We vermoeden dan ook dat Wim als 'nachtwacht' op pensioen zal gaan.



*Soner Cetin*

Soner is 26 jaar en werkt sedert een viertal jaar in de Onthaalafdeling van “de Kiem”. Hij is voornamelijk bezig met diversiteit. Orde en netheid zijn een must en hij is bijzonder onderlegd in het onderhouden van sociale contacten.



*Katrien Lampaert (geen foto)*

Katrien is 37 en zo'n 7 jaar werkzaam in “de Kiem”. Zij is momenteel in moederschapsbescherming en sinds 2004 bezig met gezinsuitbreiding. Ze werkte eerst 2 jaar als nachtdienst, studeerde verder aan het V.S.P.W. voor gradueerde in de orthopedagogiek en startte vervolgens als begeleider in de Therapeutische Gemeenschap. De laatste periode voor haar zwangerschap was ze werkzaam in de Onthaalafdeling.





*Chris Lemaitre*

Chris is 42 jaar, maatschappelijk werker en reeds 18 jaar werkzaam in “de Kiem”. Hij startte als begeleider in de Therapeutische Gemeenschap. In '97 ging hij aan de slag als verantwoordelijke van de Onthaalafdeling, om deze nieuwe afdeling uit te bouwen. Na drie jaar nam hij van Dirk de fakkel over als verantwoordelijke van de Therapeutische Gemeenschap en de Tipi. Chris draagt hierbij voortdurend de zorg over een 25-tal bewoners en een 10-tal stafleden, wat een hele klus is.



*Katrien Van Damme*

Katrien is 38 jaar, maatschappelijk werkster en werkt 15 jaar in “de Kiem”. Zij is begeleidster in de Therapeutische Gemeenschap, en werkte ook kort in de Tipi. Katrien neemt een aantal re-integratiegerichte taken op zich: ze leidt de buitenprojectengroepen, geeft sinds een aantal jaren terugvalpreventie en springt ook bij in de Halfweghuisbegeleiding wanneer er daar veel bewoners zijn. Als ervaren leefgroepbegeleider ondersteunt ze haar jonge collega's en vervangt ze Chris wanneer die in verlof is. Daarnaast heeft ze ook bijzondere aandacht voor de noden van de vrouwen binnen het programma.



*Walter Van De Velde*

Walter is 43 jaar en gegradueerde in de orthopedagogiek. Hij is sinds '94 werkzaam als begeleider in de Therapeutische Gemeenschap en dus een van de ‘anciens’ van het team. Walter is binnen het T.G.-team de man met het broodnodige praktische verstand. Hij coördineert de jaarlijkse paaseierenactie en leidt de mannengroepen..



*Els Vandekerkhove*

Els is 35 jaar, maatschappelijk werkster en nu 9 jaar werkzaam in “de Kiem”. Els werkt als begeleidster in de T.G. en in de Tipi. Ze sprong ook een tijdje bij om de ouderavonden beter te omkaderen en was lid van de procesgroep rond diversiteit. Nu is ze lid van het feestcomité en onze contactpersoon voor de 11.11.11-actie. Els tracht door een goed contact de vrouwen in de Tipi te ondersteunen in de opvoeding van hun kinderen. Als haar collega's een sleutelbos vinden, is het vast en zeker die van Els.



### *Leen Spelier*

Leen is 47 jaar en 9 jaar werkzaam in “de Kiem”. Na haar opleiding graduaat orthopedagogiek liep ze stage in T.G. “Areba”, verbonden aan het Casriel Institute in New York. Eerst werkte ze 9 jaar in “De Sleutel” (T.G. en Halfweghuis), daarna werkte ze als psychotherapeut en trainer. Als begeleider in de T.G. is Leen nu vooral betrokken in het leiden van encountergroepen en leergroepen en in de klinische koersbepaling. Zij coördineerde ook lang de keuken en bereidt zich nu voor op het leiden van emotionele groepen. Leen heeft een passie voor de T.G. en komt graag creatief en sportief uit de hoek.



### *Luca Littera*

Luca is 33 jaar, maatschappelijk werker en een goeie 6 jaar werkzaam in “de Kiem”. Tijdens zijn opleiding liep hij stage op de Sociale Dienst en in de T.G.. Luca werkt nu in de T.G. en in de Tipi. Voordien werkte hij ook kort op de Sociale Dienst en in de Onthaalafdeling. Luca is lid van de procesgroep rond diversiteit en trekt samen met Walter de mannengroepen. Luca werkt momenteel deeltijds, daar hij een master-opleiding psychologie volgt aan de V.U.B.. Hiervoor zal hij binnenkort ook stage lopen in ons Ambulant centrum.



### *Christophe Vanhuyse*

Christophe is 34 jaar en werkzaam in “de Kiem” sinds juni 2004. Hij werkt als begeleider in de Therapeutische Gemeenschap en volgt een opleiding tot gegradueerde in de orthopedagogiek. Binnen zijn job heeft Christophe vooral oog voor het emancipatorisch werken en voor het vrijwaren van het zelfhulp-concept. Daarnaast leidt hij ook fasegroepen en trappeloefeningen. Christophe is (net als Al Gore) zeer bezorgd om de klimaatsveranderingen en hij tracht bewoners en collega’s bewuster en groener met energie te laten omspringen.



### *Evy Storme*

Evy is 23 jaar en gegradueerde in de orthopedagogiek. Zij werkt nu 2 jaar in “de Kiem” als begeleidster in de T.G. en in de Tipi. Ze is verantwoordelijk voor de organisatieploeg, voor de ‘Kiem-auto’s’ en voor de speltheek. Daarnaast doet ze ook weekenddiensten in de Onthaalafdeling. Ze volgt momenteel de tweejarige V.A.D.-opleiding. Evy heeft de zaken graag op orde en haar minder computer-vaardige collega’s kunnen bij haar terecht met hun problemen.





### *Sofie Galle*

Ook Sofie is 23 jaar en maatschappelijk werkster. Ze werkt nu 1,5 jaar in “de Kiem” en liep er ook haar stage. Zij startte als begeleider in de T.G., werkte daarna in de Onthaalafdeling en werkt nu opnieuw in de T.G., waar ze ondermeer verantwoordelijke is voor de was en strijk. Sofie pleit er voor dat ook de vegetariërs binnen “de Kiem” niet worden vergeten.



### *Leen Roels*

Leen is 41 jaar en diëtiste/kok van opleiding. Zij werd in oktober vorig jaar aangeworven als halftijds keuken- en huishoudmanager. In deze job waakt zij over de normen qua veiligheid en hygiëne in de keuken en verzorgt zij de contacten met de leveranciers. Natuurlijk brengt ze de bewoners ook de nodige culinaire vaardigheden bij. Leen wist zich in een mum van tijd in te werken in de gloednieuwe semi-industriële keuken te Gavere. Het lijkt wel alsof ze reeds jaren een collega is.

## Sociale Dienst



### *Daisy De Thaey*

Daisy is 44 jaar, maatschappelijk werkster en nu 20 jaar werkzaam in De Kiem. Zij werkt op de Sociale Dienst en is sinds jaar en dag de stuwende kracht achter de vrouwenwerking. Binnen “de Kiem” werkte ze ook reeds als begeleider in de T.G., op Introductie en op Familiebegeleiding. Naast haar aandacht voor vrouwvriendelijke accenten heeft ze ook groene vingers en volgt ze de verzorging van de kamerplanten op.



### *Tanja De Bruycker*

Tanja is 35 jaar en maatschappelijk werkster en werkt nu 14,5 jaar in “de Kiem”. Ze startte als ‘invaller’ op de Sociale Dienst, als T.G.-begeleider en zelfs als nachtdienst. Binnen haar job streeft Tanja er naar dat onze bewoners hun sociale administratie zelf leren in orde brengen en houden. Tanja en Daisy werken beiden deeltijds maar ze slagen er perfect in om hun gemeenschappelijk agenda af te werken.

## Halfweghuis

### *Hans Van de Vijver*

Hans is 49 jaar en gegradueerde in de orthopedagogiek. Hij startte in april 1980 zijn burgerdienst in “de Kiem” en is dus een van de ‘anciens’. Hij werkte in de T.G. en op introductie. Hans was als verantwoordelijke van Introductie lange tijd (meer dan 10 jaar) diegene die door alle verwijzers goed gekend was. Nu is Hans zo’n 10-tal jaar verantwoordelijke van het Halfweghuis. Hans onderhoudt joviale contacten met zijn bewoners en collega’s. Hij is ook een actief en passief liefhebber van theater. Geen wonder dat hij als voorzitter van het feestcomité af en toe een stukje opvoert. Hij staat daarnaast bekend om zijn korte (!?) speeches.



### *Free Debruyne*

Free wordt 35 jaar, is gegradueerde in de orthopedagogiek en werkt nu 8 jaar in “de Kiem”. Zij werkte lange tijd als begeleidster in de Onthaalafdeling, waar ze een van de vaste krachten vormde. In 2004 zette ze de stap naar de Halfweghuisbegeleiding. Ze blijft echter met de Onthaalafdeling verbonden, omdat ze er nog in de weekends werkt. Free is geduldig en tactvol, maar zegt toch steeds waar het op aan komt.



## Familiebegeleiding

### *Hilde Tatrai*

Hilde is 53 jaar en werkt nu 17 jaar in “de Kiem”. Naast haar basisopleiding als sociaal verpleegkundige volgde ze een opleiding “Gezinsbegeleiding en Gezinsgericht werken” en tevens een specialisatiecursus in de “Contextuele benadering van Dr. B. Nagy”. Samen met Annette en Krista zorgt zij er voor dat alle ouders en familieleden binnen “de Kiem” de aandacht krijgen die zij verdienen. Aangezien ze binnenkort halftijds gaat werken, zal Hilde zich toeleveren op de gezinsbegeleiding.



### *Annette Titeca*

Annette is 45 jaar en werkt reeds 20 jaar in de verslaafdenzorg. Na een tweetal jaar gewerkt te hebben als begeleidster in T.G. “De Sleutel” stapte ze in 1988 over naar T.G. “de Kiem” om daar ook als begeleidster van de leefgroep aan de slag te gaan. Vervolgens werd ze verantwoordelijke van Introductie en sinds 1997 is ze de onafscheidelijke collega van Hilde op de gezinsbegeleiding. Annette volgde als klinisch psychologe een bijkomende opleiding in de “Relatiestudio” te Gent en nadien een opleiding in de “Contextuele hulpverlening en therapie”. Naast haar werk als familiebegeleidster in “de Kiem” leidt ze ook oudergroepen in samenwerking met het Centrum voor Alcoholisme en Toxicomanie te Gent.



## Administratie

>>



### *Christine Uytterhaegen*

Christine is 45 jaar, gegradueerd boekhoudster en nu 27 jaar werkzaam in “de Kiem”. Van bij de start bouwde zij de administratie van “de Kiem” uit en sinds jaar en dag verzorgt zij het secretariaat, de boekhouding en de loonverwerking. Christine is een heel bescheiden en discrete collega. Haar geheim om al die jaren stand te houden is groene thee, yoghurt en af en toe een lekker koekje...



### *Catherine Vermeesch*

Cathérine is 51 jaar, administratief medewerkster en reeds 18 jaar werkzaam in “de Kiem”. Zij startte ooit als D.A.C.’er. Doorheen alle groeifasen van “de Kiem” zorgt zij er samen met Christine voor dat alles op administratief vlak vlot blijft lopen. Cathérine is een stille genieter. Ze houdt van chocolade en van reizen en wordt binnenkort oma.



### *Merwin van Zuylen*

Merwin is de nieuwste kracht op de administratie. Hij is 33 jaar en werkt nu 9 jaar in “de Kiem”. Hij startte als administratief medewerker in ons Ambulant Centrum en volgde ondertussen de opleiding tot gegradueerd boekhouder. Nu vormt hij een sterk team met z’n vrouwelijke collega’s in Gavere. Merwin is onze I.C.T.-verantwoordelijke en hij lost alle computer- en telefoonproblemen met kennis van zaken en met de glimlach op.

## Onderhoud



### *Annie Van Damme & Anita Coessens*

Annie is 54 jaar en werkt nu 21 jaar in “de Kiem”. Anita is 45 jaar en 18 jaar werkzaam bij ons. Beiden werken halftijds en staan in voor het onderhoud van de bureelgebouwen en voor allerlei praktische taken ter ondersteuning van de verschillende projecten van “de Kiem”. Ze zijn afwisselend in Gent en in Gavere actief. Als er in “de Kiem” mensen ‘achter de schermen’ staan, dan zijn zij het wel. Goedgemutst staan ze immers altijd klaar om de werkomstandigheden voor iedereen zo aangenaam mogelijk te maken. Momenteel is het nog een beetje zoeken hoe de nieuwbouw te Gavere het best kan onderhouden worden, maar ook dat komt vast in orde.



## Dank je wel...

De verhuis ligt reeds een tijdje achter ons en stilaan voelen bewoners en stafleden zich echt ‘thuis’ in hun nieuwe stek. De nieuwbouw voelt steeds meer vertrouwd aan en de inrichting ervan krijgt langzaam maar zeker vorm en kleur. Net als alle bewoners van een nieuwe woonst voelen wij ons heel dankbaar voor wie ons een steuntje in de rug gaf en willen we graag vrienden en collega’s uitnodigen om een kijkje te komen nemen.

Onze directe burens te Gavere kregen als eersten de gelegenheid om de nieuwbouw te bezoeken. Op 21 januari werden ze uitgenodigd voor een eerste kennismaking in “De Kiem”. Van de 90 uitgenodigde gezinnen kwamen er een 60-tal personen op bezoek. Na een glaasje fruitsap kregen zij door een staflid en een bewoner een rondleiding met uitleg over de werking. Daarna konden ze napraten bij een kopje koffie. Alle aanwezigen reageerden alvast positief op het werk dat “De Kiem” verricht. Ook nieuwsgierige collega’s die al een kijkje kwamen nemen reageren enthousiast.

In de maand mei plannen we een officiële opening van de nieuwbouw, met een **opendeur** voor alle collega’s en verwijzers, voor vrienden en sympathisanten en natuurlijk ook voor de inwoners van Gavere en onze vroegere burens van Moortsele. Meer nieuws over deze ‘opendeur’ zullen we je graag toesturen zodra het concrete programma vastligt.

Langs deze weg willen we nu reeds iedereen van harte bedanken die ons een steuntje in de rug heeft gegeven bij de realisatie van ons nieuwbouwproject. We vermelden hier graag (zoals beloofd) alle stichtingen en serviceclubs en alle bedrijven en leveranciers die ons hebben gesteund door een financiële gift of door het schenken van bepaalde producten of diensten. Evenzeer danken we echter de vele trouwe sympathisanten die ons hebben gesteund, daar zij onze werking genegen zijn. We houden er tot slot aan om langs deze weg ook alle ouders en familieleden van onze bewoners zonder onderscheid te bedanken. Zij hebben ons zowel financieel als logistiek gesteund en dat doet bijzonder deugd. Alle giften zullen worden gebruikt om het nieuwe meubilair te bekostigen en om het gebouw en de tuin verder in te richten.

We vermelden hier graag in willekeurige volgorde:

*Koningin Paola Stichting  
Fortis Foundation  
Proximus Foundation  
Servaid  
AXA “Hartentroef”  
Innerwheel Oostende  
CC Strategies  
n.v. Bultro  
Bakkerij Baele  
Fruit De Vrieze  
Dakwerken Goeminne  
Apotheek Ghyselinc  
Verwarmingsinstallaties Eeckhout b.v.b.a.  
Likovin  
Brandstoffen Van Hecke  
Ontstoppingsdienst Aquamella  
Vleeswaren Troch  
Reizen Lauwers  
Tele-Action  
Balloon & Heli Den Doeyer  
ADD  
Sigma Paintings*

Het spreekt voor zich dat we nog heel wat noden zijn en we nog alle steun kunnen gebruiken. U kan ons nog steeds helpen door een financiële bijdrage te storten op het rekeningnummer 001-2165231-73 met vermelding ‘nieuwbouw’. Voor giften vanaf 30,00 euro kunnen wij U een attest voor fiscale vrijstelling bezorgen. Steunt U ons liever op een materiële manier door het schenken van bepaalde producten of diensten, aarzel dan niet ons te contacteren om een en ander af te spreken.



## Een goede boswachter...

Op de vraag “Hoe sta je tegenover “de Kiem”?”  
antwoord ik “Heel positief”.

Ik heb een dochter Stéphanie, nu 26 jaar. Ze was 16 à 17 jaar toen alles begon. Eerst had je het niet door, soms had je een vermoeden, maar alles werd ontkend en afgelogen. Als je het dan echt wist was het veel te laat en kon je je eigen kind niet meer helpen, al is dat het enige wat je wil!

Wanneer ze dan eindelijk zelf inzag dat er hulp nodig was begon de zoektocht... Wat? Waar?... Uiteindelijk kon ze terecht in “de Kiem”. “Oef”. Een hoopje ellende breng je daar binnen in het Onthaal. “Niet lang hoor mama, een paar weken, niet langer!”. De opvang was er rustig en goed, ook tegenover ons. Dagen werden weken... het was moeilijk, zwaar, het ging...

De volgende stap lonkte, de overgang naar de Therapeutische Gemeenschap. Zoveel mensen bijeen, meedraaien in het systeem, verder werken aan jezelf, familiegesprekken... ook voor ons. “Welke mensen zullen we daar zien?, Hoe zijn de andere ouders, de mensen die er werken, de bewoners...?”. De eerste ouderavond, het tweewekelijks bezoek...

Alles viel heel goed mee en de weken werden maanden, meer dan een jaar... Het ging goed, we zagen onze dochter opfleuren, moeilijke stappen zetten en vooral doorzetten! Ze vond er een soort tweede familie.

Uiteindelijk werden die paar weken ongeveer 2 jaren met ups en downs. Er is nog altijd begeleiding van “de Kiem”, ook ouderavonden voor ons.

Zonder de hulp van de mensen van “de Kiem” was het nooit gelukt. Dank je wel voor alle goeie dingen!!

**Ik kan alleen maar zeggen “proficiat”**

**In het begin, als we onze dochter Stéphanie naar haar nieuwe “thuis” brachten, was dat niet de prettigste zaak van ons leven, vooral omdat we gewoon niet wisten wat er zou van komen.**

**We werden wel goed ontvangen in het ‘Onthaal’, waar ons de nodige details werden gezegd en uitgelegd.**

**Ik stond ook sceptisch tegenover het feit dat er tijdens de periode van de T.G. oudergesprekken op gang kwamen. Waar was dat nu voor nodig? Was het onze schuld misschien? Maar beetje bij beetje kwamen veel dingen naar boven die onze dochter, maar ook onszelf, tot andere inzichten brachten. We groeiden weer beetje bij beetje naar elkaar toe. Al bleef de vraag wel: Zou ze niet hervallen?**

**Dan een nieuwe stap: het Halfweghuis. Een beetje meer vrijheid, maar ook een beetje meer angst voor het weer integreren in de maatschappij. Maar met begeleiding van “de Kiem” is ook dat redelijk goed verlopen.**

**Nu woont ze alleen in een studio en gaat ze terug naar school en leert ze voor opvoedster. Hopelijk wordt de stroper een goede boswachter.**

**Bedankt “de Kiem”**

*Mieke, een mama*

*Luc, een papa.*

## Maar ik, ik kom thuis

De spreuk die mij altijd is bijgebleven in “De Kiem” is: “Jij alleen kan het, maar je kan het niet alleen”. Voor mij is dit één van de belangrijkste principes van mijn leven geworden. Steun, begrip en een luisterend oor betekenen niets zonder je eigen kracht, wil en doorzetting en omgekeerd. Dit betekent voor mij dat ik al 4 jaar een clean leven kan en WIL leiden.

Bedankt lieve mensen en bewoners van “de kiem” voor de vriendschap en om mij een nieuwe levenswijze aan te leren. Bedankt papa en mama voor de nieuwe kans en omdat jullie er altijd waren. Ik zie jullie graag.

*Carmen*

Maar ik, ik kom thuis.  
Ik ben lang geweest  
op zoek naar kortstondig geluk,  
want dat miste ik het meest.  
Een zachte roes  
gevonden op straat,  
al snel weer uitgesust.  
Slapen, eten, overleven,  
morgen beter  
maar vandaag leeg.  
Ik heb mezelf lang verloochend  
voor de aandacht die ik kreeg.  
Ik was onbetrouwbaar ... bang.  
Innerlijke rust is hetgeen waarnaar ik verlang.

Maar ik, ik kom thuis.  
De frustratie en pijn,  
die verbijt ik nu niet meer.  
Ik ben mezelf graag gaan zien  
want ik ben een beter mens geworden,  
beter dan voordien.  
Ik leerde geven wat ik nooit heb gekend,  
een nieuwe weg heb ik verkend,  
die leidde naar mijn thuis.

Want ik, ik kom thuis.  
De leegte en pijn  
maakten plaats voor vriendschap en geborgen zijn.  
Ik ben niet meer alleen, zie  
een lieve vriend en familie.  
Wat ik vroeger niet zag,  
is nu zo evident,  
mezelf openstellen dat mag.

Want ik, ik ben thuis.  
Ik doe mijn ogen dicht  
en besef dat mijn thuis in mezelf ligt.



# Colofon

## Redactie

Dirk Calle, Rudy Bracke, Dirk Vandevelde

## Eindredactie

Dirk Vandevelde

## Fotografie

Chris Lemaitre, Dirk Calle

## Vormgeving

dotplus

Wil u verder geïnformeerd blijven over de werking van De Kiem en de evolutie van het therapeutisch programma, aarzel dan niet een abonnement te nemen.

Abonnementen kosten 12,50 euro voor vier nummers, te storten op rekeningnummer 001-2165231-73 van v.z.w. De Kiem, 9890 Gavere.

Voor giften vanaf 30,00 euro kan u een attest voor fiscale vrijstelling bekomen.



# Inhoud

## Voorwoord

Wat maakt “de kiem” tot “de kiem”? 2

## What's what

Een nieuwe start voor “de kiem” 3

## Who's who

“De kiem”, mensen voor mensen ... 10

## Nieuwbouw

Dank je wel ... 21

## Familie aan het woord

Een goede boswachter ... 22

## Ex-bewoner aan het woord

Maar ik, ik kom thuis 23

# Adressen

## Directie

Dirk Vandevelde

## Medisch team

Dr. Luc Foucart,  
Dr. Philippe Verbessem

## Supervisie programma

Rudy Bracke

## Preventie & stages

Dirk Calle

## Familiebegeleiding

Hilde Tatrai, Annette Titeca, Krista De Planter

## Sociale Dienst

Daisy De Thae, Tanja De Bruycker

## “De Tipi”, opvang verslaafde moeders met kinderen

Els Vandekerckhove, Luca Littera, Evy Storme

## Contactadres

De Kiem vzw

Vluchtenboerstraat 7A, 9890 Gavere

Tel. 09/389 66 66 – Fax 09/384 83 07

e-mail: admin@dekiem.be

## Opname

Kaat Vanthuyne, Nadine De Lange

## Ambulante begeleiding

Jo Thienpont, Sylvie Pannecoucke,  
Maya Van Zelst, Krista Vanderstraeten,  
Katrien De Munck, Caroline Vermeersch

## Gevangeniswerking

Hugo Vander Meeren

## Contactadres

Ambulant Centrum De Kiem

Kortrijksesteenweg 185, 9000 Gent

Tel. 09/245.38.98 – Fax 09/245.41.71

e-mail: ambulant.centrum@dekiem.be

de Kiem