

THERAPEUTISCH PROGRAMMA VOOR DRUGGEBRUIKERS



Opendeur en eetfestijn  
De Kiem 18 mei 2014

Driemaandelijks tijdschrift van De Kiem v.z.w.



## Een tweede halfweghuis ...

Wie de jaarverslagen van De Kiem nauwgezet volgt heeft al kunnen vaststellen dat de retentiecijfers van de therapeutische gemeenschap de laatste jaren zeer hoog liggen.

Dat wil zeggen dat de meerderheid (60 à 70 %) van de in de therapeutische gemeenschap opgenomen cliënten het behandelprogramma volledig afwerkt. Dat wil natuurlijk ook zeggen dat het aantal cliënten dat de volgende fase van zijn programma aanvat toeneemt. Vorig jaar zijn 19 bewoners gestart met deze halfweghuisfase.

Naast het halfweghuis van De Kiem in Merelbeke zijn wij genooddaakt om nog twee andere woningen in de buurt te huren om alle cliënten te kunnen huisvesten.

In de therapeutische gemeenschap beschikken vrouwen of mannen die samen met hun kind worden opgenomen over een eigen studio. In het tussenhuis hebben we dit niet en moeten de gezinnen soms samenwonen in 1 huis. Om ons programma verder optimaal te organiseren heeft de Raad van Bestuur van De Kiem beslist om een tweede halfweghuis te bouwen gelegen achter het reeds bestaande. Met eigen middelen bouwen we een collectieve woning voor 6 cliënten en 2 studio's voor moeders of vaders met kinderen.

Een extra stimulans om dit project te realiseren kregen we van Mevrouw Vandeputte. Zij was van bij de opstart van De Kiem lid van de Raad van Bestuur en toen ze in 2012 overleed heeft ze De Kiem een mooie financiële nalatenschap bezorgd.

Dit tijdschrift is integraal gewijd aan de halfweghuisfase of tussenhuisfase. De werkwijze van deze behandelphase wordt uitvoerig beschreven. De halfweghuisfase is de realistische toetsing van de behandeling in de therapeutische gemeenschap. Hier kunnen de bewoners wat ze geleerd hebben in de praktijk toepassen: relaties aangaan, clean in het leven staan, werk zoeken en houden, een zinvolle vrijetijdsinvulling uitbouwen en omgaan met tegenslag en verdriet...

Om de traditie trouw te blijven, geven we het laatste woord aan een ex-bewoner en aan ouders van een ex-bewoner. Zij zijn in elk geval tevreden dat zij De Kiem hebben leren kennen.

Ik nodig je hierbij ook uit op de opendeurdag met eetfestijn van De Kiem op zondag 18 mei.

Ik hoop dat je De Kiem wil steunen bij de realisatie van zijn nieuw bouwproject! Hoe je dit kan doen lees je verder in dit tijdschrift of op [www.dekiem.be](http://www.dekiem.be). Alvast bedankt!

*Dirk Vandevelde*  
Directeur



## Het cruciale sluitstuk...

*De halfweghuisbegeleiding vormt het cruciale sluitstuk op een residentiële behandeling in De Kiem. Na een langdurig verblijf in de therapeutische gemeenschap moet blijken of de opgedane vaardigheden en inzichten staande blijven bij re-integratie in de samenleving. De re-integratiebegeleiding focust zich op verschillende leefgebieden.*

### *De overgang naar het halfweghuis*

Eén à twee maand voor het einde van het verblijf in de therapeutische gemeenschap schiet het HWH-team in actie en bereidt de HWH-kandidaten voor via infomomenten in groep en individuele gesprekken. De verwachtingen zijn hoog gespannen en vaak dubbel. Enerzijds is er de hunker om 'verder te doen met het leven', de hunker naar meer vrijheid ook. Anderzijds is er de schrik voor het nieuwe en onbekende, voor het verlaten van de veilige cocon en het moeten terugvallen op eigen kunnen en op wat men geleerd heeft in de TG. Heel vaak maken bewoners een regressie door bij deze overgang, meestal in de beginfase. Confrontaties met meer vrijheid en met meer prikkels van buitenaf zorgen voor onwennigheid en angst. Deze (tijdelijke) ontreddeerd doet mensen vaak grijpen naar (valse) zekerheden door het opzoeken van oude gewoontes. Het attitudearsenaal van weleer, dat vaak gericht was op overleven, steekt dan weer de kop op.

In het halfweghuis uit zich dit in ogenschijnlijk onbelangrijke beslissingen en gedragingen zoals het niet volgen van de zelf gemaakte plannings, het weinig transparant zijn en z'n eigen zin doen en het niet vooraf bespreken van zaken en de begeleiding voor voldongen feiten plaatsen... Het is belangrijk dat zowel medebewoners als begeleiding heel alert zijn voor dit gedrag en de persoon in kwestie hiermee confronteren, zodat hij/zij dit zelf kan bijsturen. Uiteindelijk zijn **transparantie, openheid en bespreekbaarheid** heel belangrijke

pijlers, niet alleen in de begeleiding, maar evenzeer in het groeiproces dat gericht is op volwassenheid, congruentie en verantwoordelijkheidszin.

*“In het halfweghuis lag mijn grootste uitdaging. Daar was het immers al eens verkeerd gelopen. Ik ben vanaf de eerste dag **open en eerlijk** geweest. Dat was één van de grootste tekortkomingen in mijn leven: open zijn naar mensen en praten over mezelf. Ik vond stap voor stap terug mijn weg in de maatschappij”. (Steven)*

### *De groepen*

Via het maken van dag- en weekverslagen en het strikt naleven van een weekplanning is de bewoner niet alleen goed op te volgen, maar leert hij zich ook te organiseren. Belangrijke elementen van het re-integratieproces worden opgenomen in een dagelijks actieplan en vertaald in een duidelijke weekplanning. We denken hierbij aan elementen als de tewerkstelling, de verantwoordelijkheden in huis, de vrijetijdsbesteding, het sociaal netwerk binnen en buiten het HWH en de familiale banden... De weekplanning wordt aanvankelijk besproken in de **buitenprojectengroep (de BP-groep)** ter hoogte van fase 1 en later in de individuele gesprekken, ter hoogte van fase 2.

Anderzijds wordt de bewoner ook gestimuleerd om in groepssessies (*de zelfhulpgroep*) zichzelf te tonen en te praten over wat er zoal in hem/haar leeft. Het kenbaar maken van de eigen gevoelens,

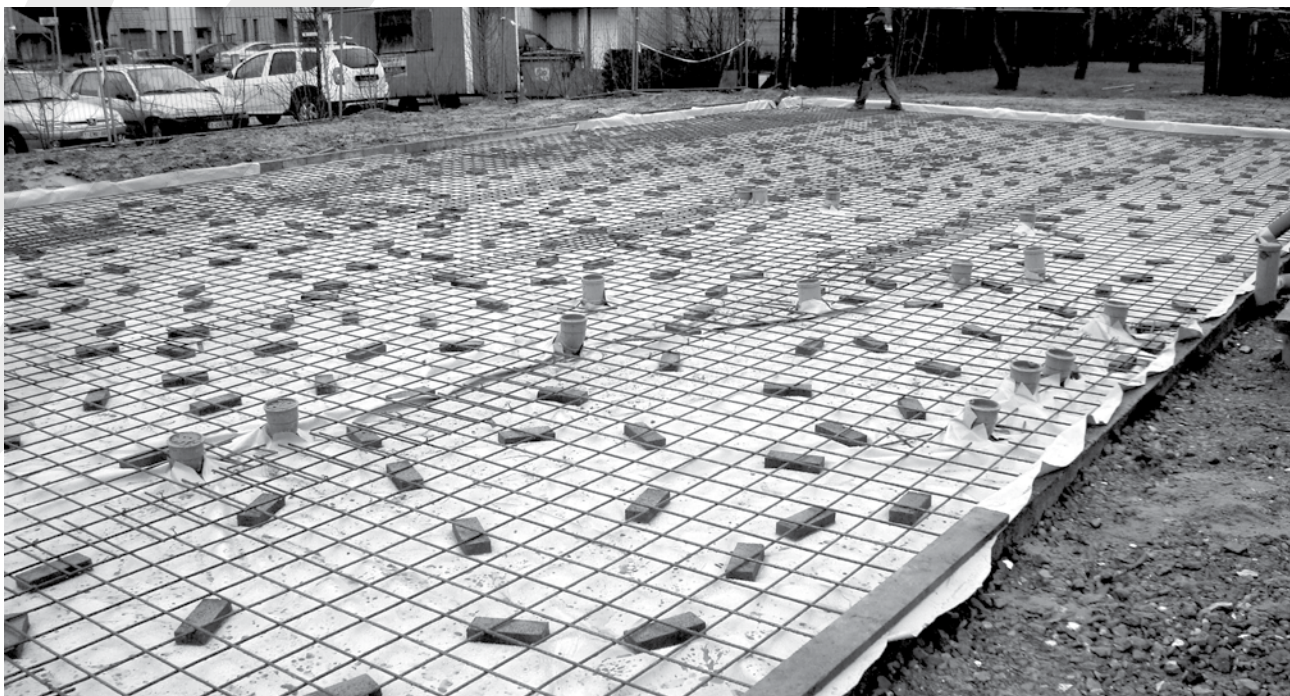


plannen en gedachten en de feedback van medebewoners helpt om tot beter gerichte acties te komen. Uiteraard is deze groep veel meer dan sturing en advies. De **zelfhulpgroep** biedt ook de mogelijkheid om meer ‘emotioneel’ en meer in de diepte te werken. Vaak gaat het om gevoelens en belevingen in het hier en nu. Gevoelens van machteloosheid, verdriet, pijn, confrontaties met zichzelf, pijn bij afwijzing, tegenslag. Zaken die de bewoners ervaren in hun dagelijkse realiteit. Kortom het leven zoals het is. Uiteraard hebben deze ‘zelfhulpgroepen’ op therapeutisch vlak ook hun beperkingen. Indien blijkt dat traumatische ervaringen uit het verleden terug opduiken doordat men in het HWH opnieuw meer met de realiteit (op vlak van relaties, seksualiteit, enz..) wordt geconfronteerd, bieden deze sessies niet altijd voldoende soelaas. Door het zeer persoonlijke en vaak delicate van het onderwerp wordt dan soms verwezen naar interne of externe gespecialiseerde hulp (psychiater, psycholoog of therapeut).

*“De Kiem gaf me hoop, een kans, een uitweg. Jarenlang heb ik in stilte geleefd, mijn hoofd en hart potdicht. Al heb ik, nu nog, momenten dat ik twijfel aan mezelf, en al blijf ik een tikkeltje **introvert**, ik ben niet langer rusteloos. Wat ooit een strijd en worsteling was is nu een keuze. Ik heb werk, familie, vrienden en een hele lieve man. Ik ben echt gelukkig”.* (Tine)

De **ontmoetingsgroepen** (*encounters*) behelzen meer het samenleven en het huismanagement in de verschillende halfweghuizen. Ook deze groepen zijn meer dan loutere gedragscorrecties of bijsturingen. **Verantwoorde betrokkenheid** is een typisch TG-concept en houdt in dat bewoners elkaar wakker houden en niet loslaten. Het getuigt van engagement en interesse in elkaar. Elkaar op fouten of gebreken aanspreken zal, hoe contradictorisch het ook lijkt, bewoners net meer met elkaar verbinden. Het gezegde ‘het zijn je vrienden die jou de waarheid zeggen’ klinkt misschien wat oubollig, maar heeft in het hele rehabilitatieproces, en mits een goede hantering, een blijvend waarde, ... ook voor later.

Deze verantwoorde betrokkenheid wordt ook benut binnen de tweemaandelijks **handelingsplanbespreking**. Dit gebeurt in aanwezigheid van de begeleiders en van een aantal halfweghuisbewoners. De bewoner toetst hierbij zijn evolutie op verschillende levensgebieden en stelt specifieke aandachtspunten voor zichzelf op. Dit handelingsplan wordt ook binnen de therapeutische gemeenschap gehanteerd. Wanneer een bewoner denkt klaar te zijn, maakt hij/zij een eindevaluatie. Daarna zet hij/zij de stap naar alleen wonen of keert terug naar zijn familie. In de praktijk blijkt dat het merendeel van de HWH-bewoners zich vestigt in de omgeving



van het halfweghuis, wat niet geheel onlogisch is aangezien men daar een nieuwe biotoop heeft uitgebouwd. Dit geeft ook het gevoel echt met een nieuwe lei te kunnen beginnen, want de streek van herkomst wordt vaak nog geassocieerd met negatieve ervaringen en met risicovolle situaties. Pas na vele jaren vestigen sommigen zich opnieuw in de buurt van hun familie.

Tot slot vermelden we hier ook dat bewoners met kinderen, eenmaal in het halfweghuis, nog twee maanden blijven deelnemen aan de **Tipigroep** en/of de **oudergroep**. De stap naar het halfweghuis is voor een ouder een hoop geregeld en voor de kinderen is het een hele aanpassing. Het is zoeken naar een nieuw evenwicht wanneer de vertrouwde omgeving (de Tipi en de school waar men zich eindelijk thuis voelde) wegvalt. In het halfweghuis wordt voor ouders die verdere opvoedingsondersteuning behoeven de stap gezet naar een externe dienst (bv ambulante begeleiding vanuit een Centrum voor Kind en Gezin) die deze taak kan verder zetten (ook na het verblijf in De Kiem). Deze overgang wordt voor sommigen reeds vanuit de Tipi voorbereid.

#### *Van groepsgericht naar individu-gericht*

De **eerste fase** van het residentieel halfweghuisprogramma duurt **2 maand** en is nog voornamelijk **groepsgericht** met als doel de bewoner te laten

aarden in zijn nieuwe omgeving door genoeg structuur in te bouwen. Dit vertaalt zich concreet in een duidelijke dagbesteding, een strikte planning, dagverslagen, budgetbeheer en -controle, verplichte deelname aan alle groepen, een Buiten Projecten-groep voor nieuwkomers, beperkingen naar uitgaan ...enz. Het persoonlijk engagement in het consequent naleven van deze afspraken bevordert het wederzijds vertrouwen tussen bewoner, medebewoners en begeleiders. Het zorgt voor een solide basis om via voldoende coaching en ondersteuning vanuit de onmiddellijke omgeving, te gaan voor een zelfstandig leven en voor de uitbouw van een transparante, realistische en gezonde nieuwe levensstijl.

In de **tweede fase** die minimum **4 maanden** duurt wordt geleidelijk aan meer naar een **geïndividualiseerd** traject toegewerkt. De bewoner volgt wel nog steeds de groepssessies waarin hij/zij als rolmodel kan fungeren naar anderen. Dit bevordert de dynamiek van zelfhulp en wederzijdse hulp (stropers zijn soms de beste boswachters) en ook de persoonlijke stabiliteit. In deze fase zijn eigen financieel beheer, het zoeken en vinden van betalend werk of het hernemen of continueren van een (beroeps)opleiding cruciaal. Het programma wordt meer en meer maatwerk, aangepast aan de mogelijkheden, beperkingen en noden van ieder





&gt;&gt;

individu en de finaliteit van het begeleidingstraject zal daarom verschillen. Vaak botsen HWH-bewoners op blijvende ‘zwaktes’ en sommigen hebben voor één of meerdere aspecten (bv. budgetbegeleiding) nog langdurige of blijvende ondersteuning nodig. Velen blijven goed functioneren in groep, anderen zullen op kortere termijn, omdat de therapeutische effecten van het samenwonen voor hen zijn uitgeput, meer baat hebben bij een individuelere benadering. Zij zullen soms beter functioneren als ze zelfstandig kunnen wonen, op voorwaarde dat de fundamenten van verandering zich voldoende hebben verankerd. Dit was één van de voornaamste redenen waarom het residentieel HWH-programma een aantal jaren terug werd bijgestuurd. Uit ervaring (en uit de cijfers) bleek immers dat een te lang verblijf in het residentieel HWH vaak tot therapie-moeheid leidde en uiteindelijk tot drop-out, omdat er nog teveel vanuit een groepsbenadering werd gehandeld. De gemiddelde verblijfsduur is nu veel korter (ongeveer 8 mnd) en dit geeft bewoners de opportuniteit om hun toekomst meer zelf te bepalen en eigen keuzes te maken. Het is niet meer de groepsnorm (‘wij bepalen wanneer en of je klaar bent’), maar wel de eigen individuele keuze (‘ik voel mij er klaar voor’) die richtinggevend wordt. Dit betekent echter niet dat de inhoud van het programma daarmee wordt afgevlakt. Uiteindelijk blijft een kritische begeleiding de bewoner in kwestie sensibiliseren naar emotioneel en rationeel evenwicht. Het feit dat men eigen keuzes mag maken, ook al blijken die misschien niet altijd de juiste te zijn, biedt een beter leereffect en zal betrokkene sneller (al dan niet met hangende pootjes) een stap terug doen zetten of opnieuw om hulp doen vragen wanneer het minder goed gaat.

Na het verblijf in het residentieel halfweghuis volgt er nog een periode van **ambulante nazorg**. De be-

woner gaat zelfstandig leven; alleen, met partner of gezin. De begeleiding blijft echter nog een zestal maanden doorlopen en de bewoner krijgt de mogelijkheid om moeilijkheden, verbonden aan het zelfstandig leven, met lotgenoten en begeleiders te bespreken. De nazorgbegeleiding omvat een tweewekelijks individueel gesprek en een tweewekelijks groeps gesprek, begeleid door het zelfde HWH-team. Minimum 6 maand na het verlaten van het residentieel halfweghuis volgt tot slot de **graduatie**. Deze graduatie wordt jaarlijks gevierd met een groot tuinfeest in De Kiem, in aanwezigheid van medebewoners, begeleiders, vrienden en familie. Voor de begeleiding is het een feestelijk moment van erkenning voor alle bewoners die hun veranderingsproces in De Kiem met succes hebben afgesloten. Voor de betrokken bewoners is het vaak een moment van dankbaar terugblikken op de afgelegde weg en een hart onder de riem voor lotgenoten die op dat moment nog in het programma verblijven.

### *Terugval voorkomen*

Binnen het halfweghuis valt er heel wat controle weg en leert de bewoner zelf met vrijheid en verantwoordelijkheid om te gaan. De keuze voor een drugvrije levenswijze komt daarbij soms in het gedrang eenmaal men de ‘veilige’ TG heeft verlaten. Binnen de sessies **terugvalpreventie**, die reeds in de TG van start gaan en verder lopen in het HWH, leert men risicosituaties te voorkomen en te hantieren. Sommigen gaan in deze fase ‘uit de bocht’ en zullen opnieuw kortstondig gebruiken. Hier wordt enerzijds normerend en anderzijds ondersteunend op gereageerd. In het residentieel halfweghuis geldt (nog steeds) een nultolerantie naar gebruik van drugs of alcohol toe. Deze basisregel overtreden leidt tot gevoelens van schaamte, schuld en mislukking bij betrokkene en tot commotie en



verontwaardiging bij de medebewoners (al was het maar omdat de realiteit van een mogelijke terugval ook voor hen weer dichterbij komt). De begeleiding zal duidelijke sancties treffen om de veiligheid van het huis te bewaken en om de ernst van de situatie kracht bij te zetten. Toch is een enkel normerende benadering onvoldoende, aangezien deze de gevoelens van schuld, schaamte en mislukking versterkt en kan leiden tot drop-out en, wie weet, tot een verdere terugval in drugs. Binnen de sessies teruggedragpreventie wordt ook uitvoerig besproken hoe je best kan reageren wanneer je uit de bocht gaat. Snel aan de bel trekken en je laten helpen is dan de boodschap om de situatie weer onder controle te krijgen. Een kortstondig hergebruik van drugs kan door ondersteuning, kritische vraagstelling en zelfanalyse van betrokkene een echte leersituatie worden waar men versterkt uitkomt.

Zolang men in De Kiem verblijft, dus ook in het residentiele HWH, is het gebruik van drugs en **alcohol** uit den boze. Voor sommigen is het gezien hun verslavingshistoriek een uitgemaakte zaak dat ook daarna een blijvende abstinentie van alcohol aangewezen is. Velen voelen echter de drang om opnieuw alcohol te drinken eenmaal ze weer alleen wonen. Dit wordt dan uitvoerig besproken bij de overgang naar de ambulante nazorg. Ondanks goed overleg en een duidelijk plan blijft het een moeilijke evenwichtsoefening die zeker niet zonder risico is. De kwetsbaarheid voor roesmiddelen blijft de achillespees van iedere ex-verslaafde en het eigen (drink)gedrag bijsturen blijkt vaak moeilijker dan gedacht.

### *Tewerkstelling*

Een actieve deelname aan het arbeidsproces heeft voor HWH-bewoners een onmiskenbare

meerwaarde. Via werk verwerft men een inkomen, herwint men zelfrespect, vindt men zingeving, kan men een sociaal netwerk uitbouwen en ontstaat er een dagstructuur.

Bij de overgang naar het HWH-programma kunnen bewoners kiezen om te starten met een opleiding of om gedurende de eerste 2 maanden vrijwilligerswerk te doen in een non-profit organisatie. De keuze om nog niet onmiddellijk in een betalende job te stappen geeft hen tijd en ruimte om te kunnen wennen aan een reële externe werksituatie en ook om nieuwe mensen te leren kennen (los van de TG). Tevens heeft dit vrijwilligerswerk een symbolische waarde. Men kan iets teruggeven aan de samenleving die men in het verleden eerder tot (over)last is geweest.

Er gaat een motiverend en inzichtelijk proces vooraf aan de effectieve stap naar reguliere tewerkstelling. De bedrijfswereld staat niet te springen om ex-verslaafden in dienst te nemen. Druggebruikers dragen immers het imago mee dat ze onbetrouwbaar, labiel en wisselvallig zijn. Vaak is er een geringe of niet afgewerkte scholing en een beroepsloopbaan met veel hiaten en verschillende tewerkstellingen. Justitiële antecedenten spelen tevens een nefaste rol: als ex-verslaafde beschikt men vaak niet over het noodzakelijke 'getuigschrift van goed gedrag en zeden' of heeft men soms nog een werkstraf te doen. Er is daarom vaak nood aan een 'arbeidsrehabilitatie', waarmee we het proces bedoelen dat herstel, behoud en uitbreiding van iemands arbeidsmogelijkheden beoogt.

Reeds van in de laatste fase van de TG worden de eerste stappen gezet in dit rehabilitatieproces. Er wordt een eerste verkennend gesprek gedaan met

de trajectbegeleider van de VDAB te Merelbeke en vandaaruit wordt er eventueel een verdere arbeidsoriëntatie georganiseerd zodat de bewoner vanuit zijn 'wensdroom' tot een realistisch en haalbaar toekomstplan komt. Dit kan verschillende deelaspecten inhouden: het volgen van een specifieke (VDAB-) opleiding, het starten met een sollicitatietraining via Job & co, het zich inschrijven in verschillende interimkantoren.

Naast de VDAB, werken we ook samen met het OCMW van Merelbeke voor cliënten die een leefloon ontvangen. Er wordt met hen bekeken of hun arbeidsintegratie via specifieke tewerkstellingsmaatregelen kan gebeuren (bv. via een artikel 60-contract).

We merken tot slot dat ex-verslaafde alleenstaande ouders met jonge kinderen zeker ondersteuning nodig hebben om een haalbare tewerkstelling te vinden die combineerbaar is met een gezin én die voldoende inkomen biedt.

Waar in 2010 en 2011 bijna iedereen binnen de 2 à 3 maanden betaald werk of een opleiding kon vinden, merken we dat dit de laatste jaren (gezien de crisis) toch wel moeilijker wordt.

*“Eens in het halfweghuis ben ik een **opleiding** gestart als begeleider. Ik hoop ooit voor anderen te kunnen betekenen wat de begeleiding van De Kiem voor mij heeft betekend. Ondertussen woon ik bijna één jaar alleen, heb ik een evenwaardige en sterke relatie en een super goede band met mijn zoon die bijna 4 is. Ook mijn familie is weer trots op me”. (Ann)*

### Wonen

Voor de meeste cliënten in de residentiële verslavingszorg vormt zelfstandig wonen na de behandeling een hoofddoelstelling met een belangrijke symboolwaarde: men leert terug op eigen benen te staan. Vaak is dit echter vlugger gezegd dan gedaan. De huurprijzen uit de private sector zijn voor onze bewoners (gezien hun financiële situatie) meestal niet betaalbaar. Sociale huisvestingsmaatschappijen kunnen dan weer niet accuraat genoeg inspelen op de vraag. Vooral voor de ex-verslaafde ouders met kinderen blijft het een moeilijke op-

dracht om een kwaliteitsvolle woning te vinden die betaalbaar is.

We adviseren bewoners die starten in het halfweghuisprogramma om zich zo snel mogelijk in te schrijven bij een sociaal verhuurkantoor. Via een puntensysteem kan men dan op relatief korte termijn in aanmerking komen voor een huurwoning. Vanuit het OCMW te Merelbeke zijn er een aantal tegemoetkomingen die de re-integratie op vlak van wonen kunnen ondersteunen: m.n. een huursubsidie, een installatiepremie en een lening inzake huurwaarborg. Het is hierbij belangrijk tijdig een aanvraag in te dienen zodat ook snel duidelijk wordt waar men al dan niet recht op heeft.

Het uiteindelijke streefdoel op vlak van wonen is dat iedereen een kwaliteitsvolle en betaalbare woonst heeft. De ervaring leert ons dat dit niet altijd eenvoudig is.

*“Na iets meer dan een jaar mocht ik naar het halfweghuis... Hier ging een heel nieuwe wereld voor me open. Ik kon nu echt beginnen leven, op een goede manier. Zo besloot ik om terug te gaan **studeren** en dit beviel me enorm. Ondertussen woon ik bijna een jaar alleen met mijn dochter. We hebben terug onze eigen thuis ... Ik vind het geluk nu vaak in kleine dingen en weet dat het nu beter is. Het leven kan zo mooi zijn, zeker zonder drugs”. (Kim)*

### Administratie en budgettering

Administratieve en budgetteringsvaardigheden zijn van groot belang en maken voor de meeste bewoners onderdeel uit van de begeleiding. Budgettering hangt in veel gevallen ook samen met schuldsanering. Niet zelden kijken bewoners op tegen een hoge schuldenberg, wat demotiverend werkt op hun perspectief inzake maatschappelijke integratie en deze daadwerkelijk kan hypothekeren. Vele verslaafden hanteerden tijdens hun gebruikersperiode ook een struisvogelmethodek hieromtrent, wat hen steeds verder in de problemen bracht.

Vanuit de therapeutische gemeenschap wordt er gestreefd om alle openstaande schulden maximaal af te betalen zodat de schuldenlast bij het begin van





het halfweghuisprogramma meer haalbaar is. Stap voor stap worden ook de HWH-bewoners begeleid in het streven naar een realistische en haalbare financiële situatie. In de eerste 2 maanden van het HWH dienen bewoners de besteding van hun weekgeld via tickets te verantwoorden. In een volgende stap kunnen zij hun eigen rekening en bankkaart beheren. De wekelijkse opvolging gebeurt dan via de rekeningafschriften. Deze budgetbegeleiding heeft tot doel de bewoners meer bewust te maken van hun eigen financiële mogelijkheden en hoe ze hier mee omgaan. Dit is voor velen een leerproces met vallen en opstaan. Indien nodig, en op vraag van de bewoner, kan er samengewerkt worden met een OCMW of CAW voor verdere budgetbegeleiding en/of administratieve opvolging eenmaal men gaat zelfstandig wonen. Deze samenwerking kan waar nodig ook preventief opgestart worden om nieuwe schulden te vermijden.

Het uiteindelijke streefdoel op vlak van administratie en budgettering is dat de cliënt zich bewust is van zijn eigen financiële situatie en de nodige vaardigheden heeft ontwikkeld om hier realistisch mee om te gaan, al dan niet met de ondersteuning van een externe dienst.

### Vrijtijdsbesteding

Ook een zinvolle vrijetijdsbesteding maakt deel uit van een cleane levensstijl. Langdurig druggebruik leidt vaak tot sociaal isolement en het wegvallen van alle activiteiten die niet gelinkt zijn aan het druggebruik. Eenmaal dit gebruik dan stopt komt er heel wat in te vullen tijd vrij. Dit leidt tot gevoelens van leegte en verveling. Deze kunnen nog versterkt worden wanneer men er niet meteen in slaagt om (vrijwilligers)werk te vinden. Maar ook voor wie werkt is het vinden en onderhouden van een passende ontspanningsactiviteit niet zo eenvoudig.

De zoektocht naar leuke doe-activiteiten, naar nieuwe interesses en naar een gezonde ontspanning loopt vaak moeilijker dan verwacht. Bewoners blijken soms niet meer in staat om te benoemen waar hun interesses liggen, wat ze graag doen of wat hen zin geeft in het leven. Ze zien er tegen op om iets nieuws uit te proberen of voelen zich over-

spoeld door een overaanbod aan keuzes waarin ze verdwalen.

Daarom wordt reeds in de therapeutische gemeenschap van bewoners verwacht dat ze wekelijks een vaste activiteit buitenshuis beoefenen. Het kan hierbij gaan om sport of cultuur, om activiteiten die kennis vergrotend, creatief of zingevend zijn.... Het gaat er vooral om een zekere drempel te overwinnen (in het leggen van nieuwe contacten) en de eigen motivatie om nieuwe dingen te ontdekken te vergroten. Het hebben van één of meerdere 'vaste activiteiten' vormt ook een voorwaarde om te kunnen overgaan naar het halfweghuis.

Enmaal in het halfweghuis wordt van de bewoners verwacht dat ze hun vrijetijdsactiviteiten buitenshuis verder blijven uitbouwen. Ook hier loopt dit niet altijd van een leien dakje. Aangezien bewoners opnieuw beginnen werken en ook binnen het begeleidingsprogramma aan heel wat verwachtingen moeten voldoen, hebben ze vaak het gevoel dat er hen maar weinig vrije tijd overblijft. Het lijkt dan heel inspannend en energie kostend om 's avonds nog de luie zetel uit te moeten. Door een doordachte en volgehouden weekplanning en door aanmoediging binnen individuele gesprekken en in groepen vindt men na verloop van tijd hierin toch een (nieuw) evenwicht. Dan wordt die nieuwe hobby of passie net iets wat heel erg kan ontspannen en nieuwe energie oplevert.

*“Mijn halfweghuisprogramma liep niet zo vlot. Ik had er in het begin veel schrik en durfde niet echt veel ondernemen. De begeleiding dwong mij al gauw om dingen te gaan doen en zo ben ik stap voor stap begonnen met **nieuwe contacten te leggen**. Zo leerde ik ook mensen kennen die reeds hun programma positief afgerond hadden. Dit stimuleerde me om verdere stappen te zetten. Ik ging terug voetballen en kort erna vond ik ook een vaste job”. (Wesley)*

### Sociaal en familiaal netwerk

Bewoners hebben tijdens hun TG-programma in samenwerking met de familiewerking een heel parcours afgelegd aangaande het herstel van hun familiebanden. Vaak is de communicatie tussen

ouders en kind weer vlot getrokken en werden ook een aantal zaken uit het verleden uitgepraat. Het spreekt voor zich dat ook binnen de werking van het halfweghuis aandacht wordt besteed aan het sociaal netwerk van de bewoners. Streefdoel hierbij is het onderhouden van de (vernieuwde) contacten en het ondersteunen en verder informeren van de familie. Bij de overgang naar het halfweghuis worden de ouders in een gesprek geïnformeerd over de gang van zaken binnen het halfweghuis. Daarnaast wordt er maandelijks een ouderavond georganiseerd waarop alle ouders persoonlijk worden uitgenodigd. Deze avond kan je zien als een zelfhulpgroep waarin men aan de slag gaat door zelfgekozen thema's naar voor te brengen. Het is begrijpelijk dat ouders met veel vragen, onzekerheden en vaak angsten zitten op het moment dat hun kind de veilige omgeving van de TG verlaat om zich opnieuw meer in de buitenwereld te bewegen. Het feit dat ze hun gevoelens en gedachten hierover met elkaar kunnen delen betekent vaak een steun. De overgang naar het halfweghuis brengt ouders (opnieuw) tot een toegenomen waakzaamheid. Ze zijn bezorgd en meer op hun hoede voor signalen die er op kunnen wijzen dat het de verkeerde kant uit gaat. Het thema van hoe je kind stilaan meer los te laten komt hierbij vaak ter sprake.

*“Het halfweghuis was voor mij **de ultieme test** om te zien of ik wat ik geleerd had ook in praktijk kon omzetten”. (Peter)*

### Enkele cijfergegevens

<i>Residentieel halfweghuisprogramma</i>	<i>2009</i>	<i>2010</i>	<i>2011</i>	<i>2012</i>	<i>2013</i>
Aantal bewoners op 1/1 (verspreid over 3 huizen)	10	11	13	12	7
Opnames vanuit de therapeutische gemeenschap	18	15	19	13	19
Opnames vanuit onthaal	1	2	0	2	0
overgang naar ambulante halfweghuisbegeleiding	11	9	15	12	12
Behandeling stopgezet (vnl op eigen initiatief)	7	6	5	8	4
Aantal bewoners op 31/12	11	13	12	7	10
Ambulante nazorg					
Aantal bewoners op 1/1	2	7	7	8	7
Start ambulante nazorg	11	9	15	12	12
Ambulante nazorg volledig afgerond	6	6	9	9	8
Ambulante nazorg voortijdig afgerond	0	3	5	4	1
Aantal bewoners op 31/12	7	7	8	7	10
Gegradueerd	10	9	8	7	10



Wanneer we de cijfers van de laatste 5 jaar bekijken merken we dat er (op 1 januari) gemiddeld bijna elf (10,6) bewoners in het residentieel halfweghuis verblijven en in de ambulante nazorg worden gemiddeld 7 tot 8 cliënten begeleid.

Jaarlijks gaan er een 17-tal bewoners over van de TG naar het halfweghuis, aangevuld met gemiddeld één opname per jaar vanuit de onthaalafdeling. Dit betreft dan doorgaans een vangnetopname: een bewoner die tijdelijk naar de onthaalafdeling wordt doorverwezen omwille van regelovertredingen.

Gemiddeld gaat van deze opnames 67 % door naar de ambulante nazorg. De rest gaat vroegtijdig weg en kiest niet meer voor verdere begeleiding.

Van diegenen die de ambulante begeleiding opstarten rondt zo'n 64 % z'n begeleiding positief af.

De laatste vijf jaar werden er gemiddeld negen cliënten gegradueerd, hoewel er gemiddeld maar zeven tot acht cliënten hun ambulante nazorg positief afronden. Dit is te verklaren door het feit dat ook bewoners die hun programma niet positief hebben afgerond kunnen vragen om toch te gradueren. Als na een gesprek blijkt dat zij het wel degelijk goed stellen en dat een langdurig verblijf in De Kiem hierbij voor de kentering heeft gezorgd, kunnen zij toch gradueren, zij het een jaartje later dan hun collega's.

*Hans Van De Vijver, HWH-verantwoordelijke  
Isabelle Lehouck en Serge Vereecken,  
HWH-begeleiders*



## Het halfweghuis

### *Wat?*

- Zes tot acht maanden residentieële nazorg voor wie zijn TG-programma heeft voltooid. De klemtoon in het re-integratieproces ligt op het vinden van werk of opleiding, het ontwikkelen van een sociaal netwerk, financiële begeleiding en terugvalpreventie... in samenwerking met andere diensten zoals VDAB, CAW of OCMW.
- Na het verblijf in het halfweghuis gaat de bewoner zelfstandig wonen en blijft de begeleiding nog een zestal maanden doorlopen.

### *Evolutie*

- De eerste halfweghuizen waren gesitueerd te Gent, vanaf 1984 te Moortsele en vanaf 1996 te Merelbeke, waar nu een nieuw halfweghuis wordt gebouwd.
- De stijgende opnamecapaciteit in de TG leidde tot een groeiende bezetting en case-load in de HWH-fase en het opstarten van verschillende halfweghuizen. Gedurende een tiental jaren had De Kiem hieromtrent ook een samenwerkingsverband met Caritas Melle (beschut wonen).
- Het HWH heeft een RIZIV-erkenning voor de eerste 4 maanden; het verblijf na de eerste maanden wordt met een huurcontract geregeld. Een aanvraag tot uitbreiding van de RIZIV-erkenning (naar 8 maanden) is ingediend.
- Inhoudelijk werd de residentieële fase meer gestructureerd in een eerste fase van 4 maanden met klemtoon op een groepsbenadering en een tweede fase (zonder maximumduur) met klemtoon op een meer individuele benadering.

We streven naar een kortere residentieële fase waarbij alleen wonen mogelijk wordt vanaf 5 à 6 maanden en naar een intensievere samenwerking met externe diensten in functie van een vlotte re-integratie naar de arbeidsmarkt.

### *Cijfers*

- In navolging van de evolutie in de TG is er ook in het HWH een duidelijke trend om de gemiddelde verblijfsduur te doen dalen zodat de drop-outs ten gevolge van begeleidingsmoeheid verminderen. Anderzijds is er ook de visie dat de bewoners gestimuleerd moeten worden om vroeg genoeg hun zelfstandigheid uit te bouwen en zich te ontvoogden.

### *Team*

- Het halfweghuisteam onder leiding van Hans Van De Vijver bestaat in totaal uit drie bachelors orthopedagogiek ondersteund door de verantwoordelijke van de TG, de therapeutisch coördinator, de beleidsmedewerker en de directeur.

## Bouw van een tweede halfweghuis.

*De bouw van een nieuw halfweghuis te Merelbeke.*

In december 2013 zijn de werken aangevat voor de realisatie van een nieuw halfweghuis voor De Kiem te Merelbeke.

Dit komt er net achter het bestaande en sinds 1997 in gebruik zijnde halfweghuis in Merelbeke. Achter het bestaande huis stond een loods. Al van bij de aankoop hadden we plannen om deze loods te verbouwen en bruikbaar te maken voor de werking van De Kiem. Dat kon lange tijd niet omdat deze loods in een tweede bouwzone lag en de toegang daarnaartoe onvoldoende breed was.

Enkele jaren terug is er naast deze loods een verkaveling gerealiseerd, waardoor er nu wel mogelijkheden zijn om deze grond voor De Kiem nuttig aan te wenden.

Een bouwaanvraag werd ingediend bij de gemeente Merelbeke en goedgekeurd. Met de onmiddellijke burens van voornamelijk de aanpalende verkaveling werden, op hun vraag, enkele informatieve bijeenkomsten gepland en afspraken gemaakt voor de toekomst.

*Uitbreiding met 6 individuele kamers en 2 studio's.*

Sinds de uitbreiding van de residentiële werking in 1997 van een opnamecapaciteit van 15 naar 30 bewoners en de opstart van een onthaalafdeling is het aantal bewoners dat het programma in de therapeutische gemeenschap (TG) volledig afwerkt jaar na jaar toegenomen. De voorbije drie jaar heeft tussen de 60% en 70% van de cliënten het programma in de TG afgewerkt. Het logische gevolg



daarvan is dat er ook steeds meer bewoners de tussenhuisfase aanvatten. Naast het halfweghuis op de Hundelgemsesteenweg huren wij nu nog twee andere woningen om aan de nood te kunnen voldoen.

Vrouwen of mannen die samen met hun kind worden opgenomen in de TG beschikken er over een eigen studio. In het tussenhuis hebben we dit niet en moeten de gezinnen noodzakelijkerwijs samenwonen in 1 huis. Dat dit niet ideaal is spreekt voor zich. Met de realisatie van het nieuwe halfweghuis lossen we ook dit probleem op: naast een woning voor 6 personen komen er 2 studio's voor gezinnen.

**Doelgroep.**

In het halfweghuis van De Kiem komen enkel cliënten terecht die het volledige programma van de Therapeutische Gemeenschap hebben afgewerkt.

In het halfweghuis kunnen ze voluit werken aan hun re-integratie: werk zoeken, een opleiding volgen, een nieuwe vriendenkring uitbouwen, vrije tijd zinvol invullen enz.

Na ongeveer zes maanden kunnen ze de stap zetten naar het alleen wonen. Ook dan worden ze nog een zestal maanden begeleid.

De studio's waar de moeders (of vaders) samen met hun kind(eren) verblijven moeten een duidelijke aparte entiteit vormen. Vooral de kinderen moeten immers het gevoel hebben dat ze in een gewoon huis leven. Deze twee studio's zijn een mooi aanvulling op de werking van het Tipi-programma in Gavere. Dit is een specifiek behandelprogramma voor verslaafde moeders (of vaders) met jonge kinderen die samen worden opgenomen in de Therapeutische Gemeenschap.

**Hoe kwam het bouwplan tot stand?**

Ter voorbereiding van deze nieuwbouw werd er binnen het halfweghuisteam en met de verantwoordelijken een behoeftenplan opgesteld. Vervolgens werd de architect uitvoerig ingelicht over de filosofie en de vrij specifieke werkwijze van De Kiem.

Op basis van het behoeftenplan en rekening houdend met de beperkte beschikbare ruimte maakte de architect een ontwerp dat daarna verder werd gefinaliseerd.





Het gebouw bestaat uit twee delen:

- 1) een woning met zes slaapkamers, een gemeenschappelijke living en keuken en een bureau voor de medewerkers. 1 kamer is toegankelijk voor iemand met fysieke beperkingen. Per twee kamers is er een badkamer voorzien, op elke kamer is er een lavabo.
- 2) twee studio's met telkens 2 slaapkamers en 1 badkamer.

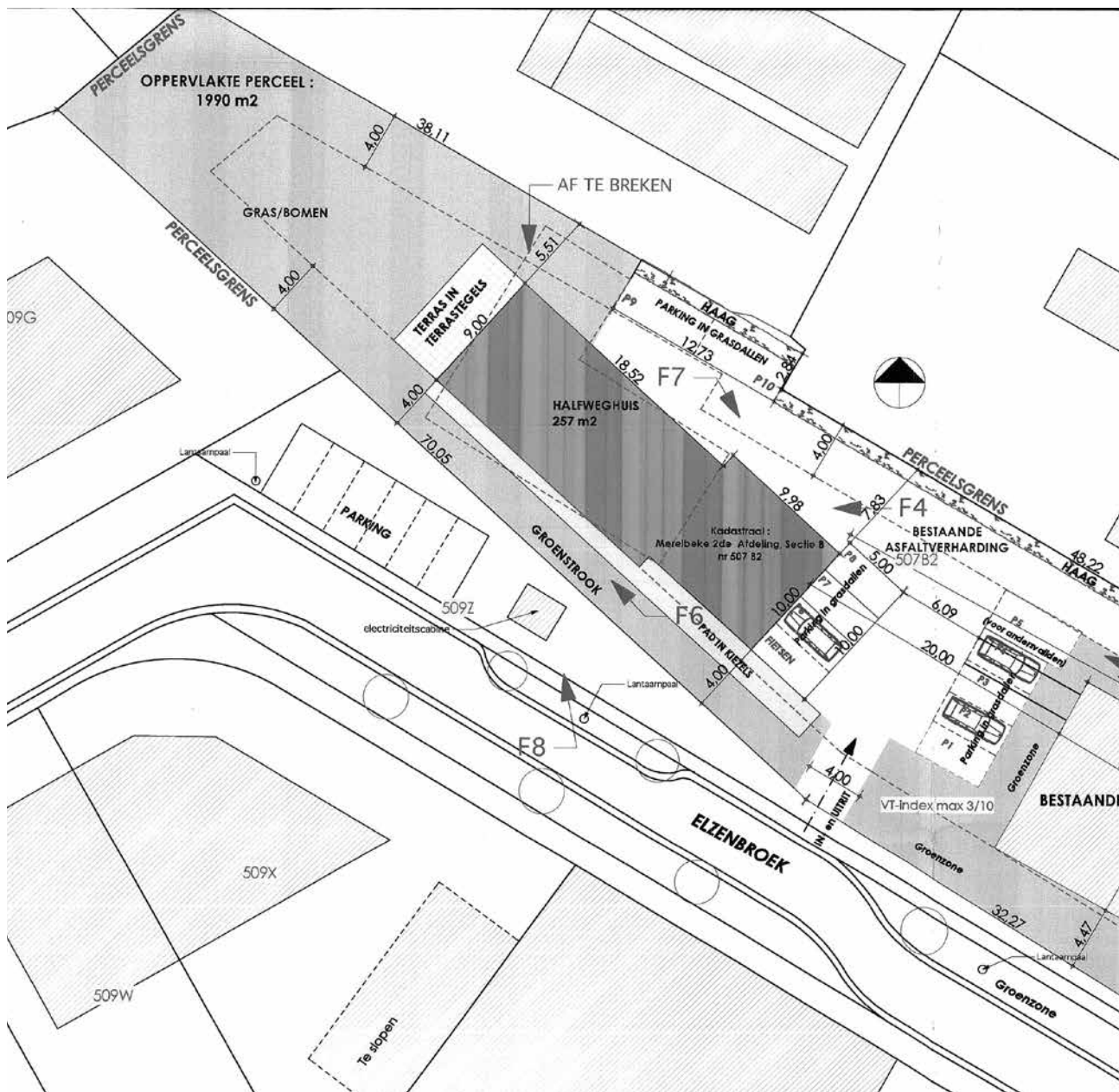
Voor het geheel komt er een wasplaats met semi-industriële wasmachine en droogkast. Om aan de bestaande normen te voldoen zijn er nogal wat parkeerplaatsen voorzien. Het aantal bewoners dat in de halfweghuisfase

reeds de middelen heeft om een eigen auto te kunnen aanschaffen is nochtans eerder beperkt.

De buitenafwerking van het gebouw gebeurt in een combinatie van lichte en donkere verlijmde gevelstenen. De tuinplannen moeten we nog uitwerken.

*Wie zal deze werken uitvoeren?*

- De gebouwen werden ontworpen door **architect Paul Kindt** uit Gavere.
- De technische opvolging is in handen van **bvba EDV Engineering** uit Gent.



- De werken worden uitgevoerd door de **bouwfirma BVBA Dhont René** uit Destelbergen.
- De elektriciteit zal worden uitgevoerd door **BVBA De Mulder** uit Gavere en het sanitair door **NV. Dirk Matthijs** van Lochristi. Deze aannemers werden na een procedure van openbare aanbesteding aangewezen.
- De controle op de werf gebeurt door een gedelegeerd bouwheer, met name Didier Troubleyn van **vbva. Buitro**.
- De veiligheidscoördinatie gebeurt door **J. Duprez** uit Scheldewindeke.
- De EPB-berekening gebeurt door **Christoph D'Haese** uit Schelderode.

### Planning van de bouwwerkzaamheden.

De afbraak van de bestaande loods en de voorbereidende werken voor de werfinstallatie gingen in december 2013 van start. In januari werd gestart met de eerste grondwerken en begin maart waren de dragende muren van het gelijkvloers en de pre-dallen al geplaatst.

In de onderstaande tabel vindt U een opsomming van de uit te voeren werken, met vermelding van de maand waarin deze werken worden voorzien en de vermoedelijke duur ervan. Volgens deze planning van de aannemers zal het gebouw klaar zijn tegen eind 2014.



<i>Uit te voeren werk</i>	<i>Beginmaand</i>
Afbraak	december 2013
Werfinstallatie	december 2013
Grondwerken	januari 2014
Fundering	januari
Riolering	januari
Metselwerk	januari
Ventilatie 1ste fase	februari
Hellingsbeton	april
Dakwerken + dakisolatie	april
Ramen	april
Elektriciteit 1ste fase	april
Sanitair 1ste fase	april
Pleisterwerk	juni
Isolerende vloeruitvulling	juli
Cv 1ste fase leidingen radiatoren	augustus
Chape	augustus
Cv 2de fase, plaatsen ketel	augustus
Vloeren	augustus
Trap	augustus
Elektriciteit 2de fase	augustus
Sanitair 2de fase	september
Ventilatie 2de fase	september
CV 3de fase	oktober
Deuren	augustus/oktober
Plinten	oktober
Keukenmeubilair	november
Badkamermeubilair	november
Raamtabletten	september
Opstop pleisterwerk	oktober
Buitenaanleg	nov/december
Einde werf	december 2014

Wie de werkzaamheden op de voet wil volgen, kan voor informatie en foto's terecht op onze website [www.dekiem.be](http://www.dekiem.be)

### Hoe kan U ons steunen?

De bouw van het nieuwe halfweghuis gebeurt voor het grootste deel met eigen middelen en via een bijkomende lening bij de bank. Voor de financiering van de **binnenhuisinrichting en meubilering** van het nieuwe gebouw en voor de aanleg van de **tuin** rekenen we op extra inkomsten via sponsoring. We hopen op deze manier 100.000,00 euro te kunnen samenbrengen.

U kan ons steunen door het storten van een eenmalige financiële bijdrage of een doorlopende opdracht op ons **rekeningnummer BIC GEBABEBB / IBAN BE 270012 1652 3173** met vermelding 'nieuwbouw'. Voor alle financiële giften vanaf 40,00 euro kan een attest voor fiscale vrijstelling worden bekomen.

Misschien steunt U ons liever op een materiële manier, door **het schenken van bepaalde producten of diensten**. Onderstaande lijst geeft alvast een aantal suggesties met bijhorende prijsschatting. Aarzel niet ons hieromtrent ook te contacteren om een en ander af te spreken.

### Concrete noden Prijsschatting

- Keukenmeubilair (2 ouder&kind-studio's)  
2 X 4.000,00 €
- Elektrische toestellen (2 ouder&kind-studio's)  
2 X 1.500,00 €
- Keuken collectieve woning 11.000,00 €
- Elektrische toestellen collectieve woning 2.000,00 €
- Verlichtingsarmaturen 4.000,00 €
- Verf materiaal voor alle ruimtes en gangen 2.000,00 €
- Linnenkamer: industriële wasmachine en droger 4.500,00 €
- Inrichting kinderkamers 4x 1.500,00 €
- Decostore en brandvrije gordijnen voor alle ramen 25.000,00 €
- Omheining + poort 5.000,00 €
- Aanleg wegenis en tuin 20.000,00 €

Op de website van De Kiem <http://www.dekiem.be/index.php/steun-ons> staan alle mogelijke manieren waarop je ons kan steunen nog eens op een rijtje. Ook de optie van een duo-legaat wordt er toegelicht. Met een duolegaat kan je bij overlijden een deel van je bezit aan De Kiem nalaten, zonder je erfgenamen te benadelen. Dit levert een aanzienlijke besparing op qua successierechten en ook De Kiem kan mee genieten van dit belastingvoordeel.

### In memoriam

Met veel eerbied en dankbaarheid denken wij terug aan ruim 35 jaar onbaatzuchtige inzet en loyaliteit van **mevr. Vandeputte** bij de groei en ontwikkeling van De Kiem. Zij was al die jaren lid van de Raad van Bestuur van De Kiem en volgde het reilen en zeilen van de organisatie met bijzondere aandacht.

Mevr. Vandeputte overleed te Gent op 10 mei 2012 en vorig jaar mochten wij 100.000,- € ontvangen uit haar nalatenschap. Het geld wordt nu aangewend voor de realisatie van een tweede halfweghuis met o.a. 2 studio's voor moeders/vaders met kind(eren).





## Opendeur en eefestijn De Kiem 18 mei 2014



de  
kiem

Eefestijn van 11u30 tot 14u30  
Opendeur en rommelmarkt van 12u30 tot 17u00

de  
kiem

### Programma:

eefestijn in feesttent  
begeleide rondleidingen en open deur  
rommelmarkt  
muziek en kindersanimatie  
koffie en dessertenbuffet  
tentoonstelling Kunst voor De Kiem  
i.s.m. Kunstatelier Gavere

*Kom gerust even langs!*

*Inschrijven voor het eefestijn via inschrijvingsstrook.  
Inschrijven voor de "open deur" is niet nodig.*

## Opendeurdag op zondag 18 mei 2014

Naar twejaarlijkse gewoonte organiseert De Kiem opnieuw een opendeurdag voor geïnteresseerden, sympathisanten en dorpsgenoten. Ook collega's uit het werkveld zijn van harte welkom!

Zo'n opendeurdag is een prima gelegenheid om de werking van De Kiem te leren kennen en ons ook een duwtje in de rug te geven. We starten met een eefestijn en daarna is er gelegenheid tot een begeleide rondleiding in de gebouwen van De Kiem. Er is bovendien een rommelmarkt, een tombola, een koffie en dessertbuffet, kindersanimatie en een kunsttentoonstelling in samenwerking met het Kunstatelier te Gavere en enkele bevriende kunstenaars. Kortom, alles is aanwezig voor een gezellig namiddagje uit.

Het eefestijn moet wat extra geld in het laatje brengen. De Kiem bouwt immers met eigen middelen een nieuw halfweghuis te Merelbeke.

Op zaterdag 17 mei worden alle stafleden en de familieleden van onze bewoners uitgenodigd voor het jaarlijks graduatiefeest. In beperkte kring worden dan de bewoners gevierd die hun programma in De Kiem succesvol hebben beëindigd, met aansluitend de eerste shift van het eefestijn.

Op zondag 18 mei volgt dan de eigenlijke opendeurdag met eefestijn. Inschrijven voor deze opendeurdag is niet nodig. Inschrijven voor het eefestijn doe je via onze website <http://www.dekiem.be/eefest>.

Tot dan!

*Dirk Calle, Beleidsmedewerker*

## Rozengeur en maneschijn...

*Na enkele aanvaringen met het gerecht en diep in de problemen gezeten te hebben door drugs, zag onze zoon op een bepaald punt in dat hij iets aan zijn verslaving moest doen. Dat er meer uit het leven te halen was!*

“*De familiegesprekken samen hebben ons echt verder geholpen in het aanvaarden en begrijpen van zijn probleem.*”

Het was voor ons een hele opluchting dat hij werd opgenomen. Gedaan met die stress en onzekerheid. Want soms verdween hij dagen tot weken en nu wisten we tenminste waar hij was. Gedaan met je dagelijks af te vragen: “Heeft hij een dak boven zijn hoofd, heeft hij genoeg te eten, kan hij zich verwarmen, gaat het wel goed met hem...?”

Dit was zijn redding, en de onze ook... Eerst werd hij opgenomen in het Kompas te Kortrijk. Dit waren zeer moeilijke weken. We zijn hem steeds blijven steunen en wilden echt geloven dat hij het deze keer echte meende. Hij hield vol en meldde zich nadien aan bij De Kiem. Daar heeft hij het volledige programma nu afgemaakt.

Het is vooral door zijn vastberadenheid en moed dat hij geraakt is waar hij nu staat. Maar ook dankzij z'n medebewoners en begeleiders in De Kiem, die er steeds stonden wanneer hij het moeilijk had. De confrontatie met z'n gevoelens en gedrag kwam soms hard aan. Waarschijnlijk dacht hij wel af en

toe aan opgeven. Hij haakte ook eenmaal effectief af voor een week. Gelukkig zette hij daarna weer door. Zowel wij als zijn zussen zijn hem steeds blijven steunen en gingen naar ieder bezoek. Het deed ons allen deugd hem af en toe terug te zien. We konden opnieuw een normaal gesprek voeren met hem, over allerhande onderwerpen. Hij werd weer de oude die we zo lang gemist hadden. We zagen dat het goed met hem ging en dat hij echt vastberaden was om er deze keer uit te geraken, ook al had hij zware dagen.

Wij willen ook vooral Annette bedanken. De familiegesprekken samen hebben ons echt verder geholpen in het aanvaarden en begrijpen van zijn probleem.

De Kiem heeft hem geleerd om zelfstandig te zijn en om te kunnen normaal functioneren in het dagelijkse leven. Hij leerde er omgaan met alledaagse situaties, maar ook met problemen en teleurstellingen. Het leven is immers niet alleen rozengeur en maneschijn en het is toch zo belangrijk om te kunnen omgaan met tegenslagen zonder direct terug te vallen in druggebruik.

Het was een lange weg..., maar het is onze zoon gelukt. Het gaat nu goed met hem, zeer goed zelfs. Hij heeft een vaste job, is verloofd en is papa geworden. Hij draagt zorg voor zijn gezin en is een geweldige vader voor zijn 2 zoontjes. Hij heeft terug een zeer goede band met heel de familie.

Dank aan iedereen van De Kiem, maar ook aan Nicolas zelf, om doorgezet te hebben!

*De ouders van Nicolas*



## Het belangrijkste deel van mijn programma...

Als ik er op terug kijk, ging het allemaal heel snel. Op mijn 14 jaar begon ik met cannabis te gebruiken, eerst af en toe maar na een paar maanden dagelijks. Toen ik 15 jaar werd kreeg ik hierdoor problemen met de politie en met mijn ouders. Rond mijn 16de begon ik ook andere drugs te gebruiken, quasi alles wat ik toen kon krijgen. Ik kwam nochtans uit een goede thuis, maar ik werd vroeger veel gepest op de lagere school. Tegen mijn 18<sup>de</sup> was ik verslaafd aan heroïne en cocaïne. Ik begon toen ook problemen met het gerecht te krijgen. Na jaren van verslaving had ik geen band meer met mijn twee broers. Mijn ouders bleven mij gelukkig wel steunen en probeerden mij te helpen.

Maar als je er zelf niet achter staat lukt het niet om te stoppen met drugs. Ik had tevergeefs al verschillende opnames achter de rug. Ik kwam een paar keer in de gevangenis terecht en de laatste maal heb ik er 3 jaar gezeten. Vanuit de gevangenis ging ik naar het Kompas in Kortrijk. Daar heb ik veel over mijzelf geleerd. Ik begon er te beseffen dat ik een langdurige opname nodig had om mijn vele problemen onder ogen te zien en aan te pakken.

Vanuit het Kompas ben ik dan naar De Kiem gegaan. Daar botste ik nog veel meer op mezelf en soms wou ik het gewoon weer opgeven. Maar door het vele botsen ging ik op de duur veel sterker in mijn schoenen staan en leerde ik met vallen en opstaan om clean mezelf en mijn problemen onder ogen te zien.

Het programma in de therapeutische gemeenschap is zeker niet gemakkelijk. Maar wat wil je, na 12 jaar verslaafd te zijn kon het ook niet anders dan moeilijk zijn. Ik had vroeger altijd de makkelijkste weg gekozen en daar was ik uiteindelijk niet ver mee geraakt. In De Kiem hebben ze me geholpen om de band met mijn ouders terug op te bouwen door veel familiegesprekken te doen en door op bezoek te gaan naar huis.

Na het programma in de TG mocht ik naar het Halfweghuis. Daar zet je opnieuw de stap naar de maatschappij. Dit boezemde mij het meeste schrik

in omdat ik al meer dan vier jaar niet meer in het echte leven had gestaan. In de TG gingen we wel naar buiten, maar het is toch anders wanneer je opnieuw dagelijks naar buiten kan, op zoek naar werk, vrienden en ontspanning. De begeleiding is er zeer goed maar het bleef toch moeilijk voor mij. Zeker op het vlak van werk zoeken. Ik had al meer dan 6 jaar niet gewerkt en het was een pijnpunt om aan werk te geraken. Ik heb hierover dan ook veel gepreut met de begeleiding en in de groep.

Het HWH was voor mij een belangrijke tussenstap naar de samenleving. Zelf vond ik het eigenlijk het belangrijkste deel van mijn programma. Ook in het HWH zijn er nog heel wat regels en afspraken om na te leven en dat is niet altijd zo gemakkelijk. Dit omdat ik jaren gewoon was om alle regels te omzeilen. Anders dan in de TG is het leven in het HWH veel vrijer en dus heb je meer zelfdiscipline nodig. Zo ben ik in de fout gegaan door met iemand alcohol te drinken en dit niet te vertellen tegen de begeleiding en de groep. Dit is dan later uitgekomen toen ik al uit het HWH weg was. Het was beschamend dat ik het niet vertelde toen het gebeurde en dat ik het vertrouwen van mijn medebewoners en van de begeleiding schond.

Toch ben ik blij dat het uitgekomen is want het heeft me later nog geholpen toen ik een terugval kreeg in de ambulante fase. Ik heb het toen wel direct verteld tegen mijn vriendin en tegen de begeleiding. Dat had ik geleerd uit mijn misstap in het HWH.

Ik ben nu bijna twee jaar uit het HWH en woon samen met mijn vriendin. We hebben ondertussen samen een zoontje. Ik had nooit durven dromen dat ik nog clean kon worden, maar toch is het gelukt. De band met mijn ouders is er terug en ook met mijn broers heb ik opnieuw contact.

Ik bedank hier dan ook graag mijn vriendin, mijn familie en schoonfamilie en de begeleiders van De Kiem.

*Frederick*



Jaargang 22 | januari, februari, maart | nr. 1

De Kiem biedt hulp aan personen die problemen ervaren door het gebruik van drugs en aan mensen uit hun omgeving.

Het **residentiële luik** van het programma te Gavere omvat een onthaalafdeling, een therapeutische gemeenschap (T.G.), een woonhuis voor moeders / vaders met kinderen en verschillende halfweghuizen. Het **ambulante luik** omvat ambulante centra te Gent en te Ronse/Geraardsbergen, een gevangeniswerking, een regionale preventiedienst en oudergroepen.

## Colofon

### Redactie

Dirk Calle, Jo Thienpont,  
Dirk Vandevelde

### Eindredactie en Directie

Dirk Vandevelde

### Fotografie

Dirk Calle

### Vormgeving

dotplus

### Abonnement

Abonnementen kosten 12,5 euro voor vier nummers, te storten op rekeningnummer BIC GEBABEBB / IBAN BE 270012 1652 3173 van v.z.w. De Kiem, 9890 Gavere.

Voor giften vanaf 40,00 euro kan u een attest voor fiscale vrijstelling bekomen.

## Adressen

### Contactadres voor opname of begeleiding

(elke werkdag te bereiken van 8u30 tot 17u00)

#### Ambulant Centrum Gent

Kortrijksesteenweg 185, 9000 Gent

Tel. 09/245.38.98

Fax 09/245.41.71

[ambulant.gent@dekiem.be](mailto:ambulant.gent@dekiem.be)

#### Ambulant Centrum Ronse

Oswald Ponettestraat 31

9600 Ronse

Tel. 055/21.87.00

[ambulant.ronse@dekiem.be](mailto:ambulant.ronse@dekiem.be)

#### Antenne Geraardsbergen

Abdijstraat 2, 9500 Geraardsbergen

Tel. 055/21.87.00

[ambulant.geraardsbergen@dekiem.be](mailto:ambulant.geraardsbergen@dekiem.be)

### Contactadres voor Administratie – Directie

(sociale dienst, familiebegeleiding, stages)

Vluchtenboerstraat 7A

9890 Gavere

Tel. 09/389.66.66

Fax 09/384.83.07

[admin@dekiem.be](mailto:admin@dekiem.be)

Voorwoord 2 | Het cruciale sluitstuk... 3 | Het halfweghuis 11 | Bouw van een tweede halfweghuis 12 | In memoriam 16 | Opendeurdag op zondag 18 mei 2014 17 | Familie aan het woord 18 | Bewoner aan het woord 19

de  
kiem